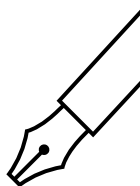




## SCHOOLREGLEMENT

schooljaar 2024 - 2025



Door je kind in te schrijven in onze school ga je akkoord met ons schoolreglement.

Het schoolreglement bevat de **rechten en plichten** van elke leerling op school. Het schoolreglement omschrijft wat je van ons mag verwachten, maar ook wat wij van jou en je kind verwachten.

Soms is het nodig om ons schoolreglement aan te passen. We bespreken het schoolreglement dan op de schoolraad. Als er **wijzigingen** zijn aan ons schoolreglement of pedagogisch project, dan vragen we jou om opnieuw je akkoord te geven.

# Welkom in De Stadsparel!

Beste ouder

Samen met jouw kind heten wij je van harte welkom in de Vrije Basisschool De Stadsparel te Izegem en danken je voor het vertrouwen dat je in onze school stelt.

Het schoolteam zal zich ten volle inzetten voor de opvoeding en het onderwijs, zodat jouw kind een goed schooljaar doormaakt. Opvoeding in onze school steunt op een eigentijdse, christelijk geïnspireerde basis. Wij hopen op een goede samenwerking en staan steeds klaar om samen met jou naar een gepaste oplossing te zoeken bij eventuele problemen. We hopen dat je jouw kind steeds zal aanmoedigen om de doelstellingen van onze school na te streven en de afspraken na te leven.

Samen zijn we verantwoordelijk voor de totale vorming van het kind. Daarvan willen we ernstig werk maken. Een ontspannen en toch ordevolle werksfeer is zeker een belangrijke voorwaarde om die doelstellingen zo goed mogelijk te realiseren. Daarom is er een schoolreglement opgemaakt waarin klaar gesteld wordt wie we zijn, wat we willen en hoe we ons project trachten waar te maken. We zouden het op prijs stellen als je even de tijd wil nemen om dit schoolreglement eens grondig door te lezen. De verdere concrete afspraken vind je terug in onze infokrant via Smartschool of website.



Beste leerling

Eveneens hartelijk welkom op onze school! Ben je ingeschreven in de kleuterklas? Dan kom je in een boeiende wereld terecht. Kom je naar het eerste leerjaar? Dan gaat een nieuwe wereld voor je open. Als je nieuw bent in onze school, dan hopen we dat jij je hier snel thuis zal voelen. We zullen je helpen en wensen je een fijne schooltijd toe.



De directeur en het schoolteam

Onze visie en pedagogisch project

Engagementsverklaring van het  
katholiek onderwijs

## Algemene informatie over onze school

Hoe organiseren wij onze  
school?

Vaste instapdagen voor de  
kleinsten

Nieuwe inschrijving nodig?

Onderwijsloopbaan

Schooluitstappen

Verboden te roken

Verkoop, reclame en  
sponsoring

## Wat mag je van ons verwachten?

Hoe begeleiden we je kind?

Leerlingenevaluatie

Getuigschrift basisonderwijs

Met wie werken we samen?

Onderwijs aan huis en  
synchroon internetonderwijs

Revalidatie/logopedie  
tijdens de lestijden

Stappenplan bij ziekte of  
ongeval

Medicatiegebruik en andere  
medische handelingen

Privacy

## Wat verwachten we van jou als ouder?

Engagementsverklaring  
tussen jou en onze school

Ouderlijk gezag

Schoolkosten

Participatie

Gebruik van (sociale) media

Afspraken over  
communicatie

## Wat verwachten we van je kind?

Leerplicht en afwezigheden

Participatie leerlingenraad

Wat mag en wat niet?

Herstel- en  
sanctioneringsbeleid

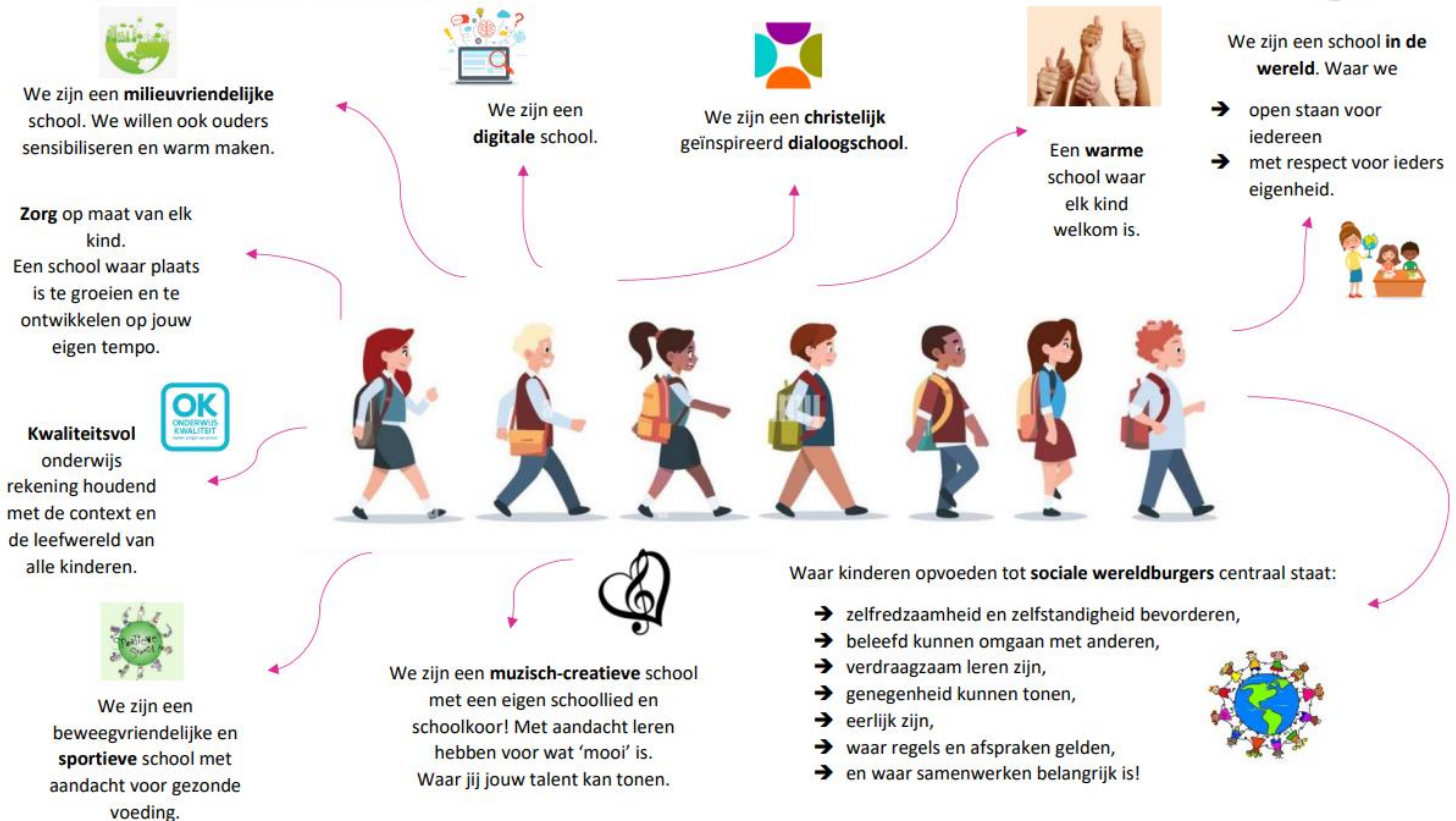
Betwistingen

Klachten

# Onze visie en pedagogisch project



Ons opvoedingsproject is doelgericht op te totale ontplooiing van elk kind. Hoe bereiken we onze missie uit onze schoolvisie?



Terug naar overzicht

## Engagementsverklaring van het katholiek onderwijs



Ons pedagogisch project kadert in het bredere project van de **katholieke dialoogschool**. Op onze school is iedereen welkom, wie je ook bent en wat je achtergrond ook is. Samen leven in dialoog met elkaar vinden we belangrijk. Vanuit het voorbeeld van Jezus nodigen we je uit op zoek te gaan naar wat leren en leven voor jou kunnen betekenen.

Kiezen voor een katholieke dialoogschool vraagt betrokkenheid van iedereen. Van ons mag je verwachten dat we je zoveel mogelijk betrekken in het samen school maken. Onze school is voor je kind een leer- en leefwereld die bijdraagt aan de opvoeding die je je kind zelf wilt geven.

Kiezen voor een katholieke dialoogschool betekent vertrouwen stellen in de manier waarop wij als school vandaag het project van de katholieke dialoogschool vormgeven. Als katholieke dialoogschool verwachten we dat je een echte partner van ons bent in de vorming van je kind. Dat houdt ook in dat je kind deelneemt aan de lessen rooms-katholieke godsdienst.

### Info

De [volledige tekst van de engagementsverklaring](#) vind je op de website van Katholiek onderwijs Vlaanderen.

[Terug naar overzicht](#)

# 1 Algemene informatie over de school

## 1.1 Hoe organiseren wij onze school?



De eindverantwoordelijke van de school is het schoolbestuur. Ons schoolbestuur is:

naam vzw (vzw): Prizma

adres: Burgemeester Vandenbogaerdelaan 53, 8870 Izegem

ondernemingsnummer: 0414.746.462

e-mailadres/website: [www.prizma.be](http://www.prizma.be)

Op onze website <https://www.bsst.prizma.be/> vind je info over onze school, zoals:

- onze schooluren,
- de middagopvang,
- de voor- en naschoolse opvang,
- wie het schoolbestuur is.

Wil je meer weten over ons team of bekijk je graag enkele sfeerbeelden, neem dan zekere eens een kijkje op onze website of via onze facebookpagina

<https://www.facebook.com/Prizma-De-Stadsparel-104787431363281>

[Terug naar overzicht](#)

## 1.2 Vaste instapdagen voor de kleinsten



Je kind kan tussen 2,5 en 3 jaar op onze school starten op één van de volgende instapdagen:

- 1ste schooldag na elke schoolvakantie: na de zomer-, herfst-, kerst-, krokus- en paasvakantie
- 1ste schooldag van februari
- 1ste schooldag na Hemelvaartsdag

Op de [website van de Vlaamse overheid](#) kun je de eerstvolgende instapdatum van je kind berekenen.

Wordt je kind 2,5 jaar op een instapdatum? Dan mag je kind al vanaf die dag naar school.

Is je kind al 3 jaar? Dan gelden de instapdata niet. Je kind kan dan elke schooldag starten in de kleuterklas.

[Terug naar overzicht](#)

## 1.3 Nieuwe inschrijving nodig?



Door het schriftelijk goedkeuren van ons pedagogisch project en dit schoolreglement, is je kind ingeschreven in onze school. Eenmaal ingeschreven, blijft je kind normaal bij ons ingeschreven. Ook bij de overgang van het 3<sup>e</sup> kleuter naar het 1<sup>e</sup> leerjaar is een nieuwe inschrijving niet nodig.

[Terug naar overzicht](#)

## 1.4 Onderwijsloopbaan



### 1.4.1 Taalscreening niveau Nederlands

Onze school moet voor elke leerling bij het begin van de leerplicht een taalscreening uitvoeren. Die taalscreening onderzoekt hoe goed je kind Nederlands kan. Indien op basis van de resultaten blijkt dat je kind het Nederlands niet genoeg beheerst, dan volgt je kind een taalintegratietraject dat aansluit bij zijn specifieke noden. De taalscreening gebeurt niet voor anderstalige nieuwkomers. Zij krijgen sowieso een aangepast taalintegratietraject.

### 1.4.2 Naar het lager onderwijs

Meestal stapt je kind over van de kleuterklas naar de lagere school als het 6 jaar is (of wordt voor 1 januari van het lopende schooljaar). De klassenraad van het kleuteronderwijs en indien nodig het lager onderwijs hebben een belangrijke rol bij de toelating tot het lager onderwijs. Het is belangrijk dat je kind in het voorafgaande schooljaar 290 halve dagen effectief aanwezig was in het kleuteronderwijs. Was je kind geen 290 halve dagen effectief aanwezig in het kleuteronderwijs? Dan gelden er strengere toelatingsvoorwaarden tot het lager onderwijs.

Misschien wil je je kind vroeger naar het lager onderwijs laten gaan. De overstap hangt dan af van de beslissing van de klassenraad van het kleuteronderwijs en eventueel ook van die van het lager onderwijs. Daarnaast moet ook het CLB een advies geven over de vervroegde instap.

Is je kind al 6 jaar en voldoet het aan de toelatingsvoorwaarden, maar is het volgens jou nog niet klaar voor de lagere school? Je kind kan dan nog maximaal één jaar kleuteronderwijs volgen. Zowel de klassenraad van het kleuteronderwijs als het CLB geven je een advies.

### 1.4.3 Zittenblijven in het kleuteronderwijs of in het lager onderwijs

Op basis van ons pedagogisch project creëren we een leeromgeving waarin je kind een doorlopend leerproces kan volgen. We stemmen de lessen zoveel mogelijk af aan de voortgang in ontwikkeling van je kind.

De klassenraad beslist samen in overleg met het CLB of je kind wel of niet kan overgaan naar een volgend jaar. De beslissing om niet over te gaan, nemen we omdat we ervan overtuigd zijn dat dit voor je kind de beste oplossing is. We doen dat in het belang van de ontwikkeling van je kind. We motiveren die beslissing schriftelijk en lichten ze mondeling toe. We geven ook aan welke bijzondere aandachtspunten er voor het volgende schooljaar voor je kind zijn.

### 1.4.4 Indeling in leerlingengroepen

Wij beslissen in welke leerlingengroep je kind, die in de loop van zijn onderwijsloopbaan van school verandert, terecht komt. Ook bij de overgang naar een ander jaar (met meerdere klassen) beslissen wij autonoom in welke groep je kind zal zitten. Soms delen we de leerlingengroepen opnieuw in als er nieuwe leerlingen bij komen (bv. in de kleuterschool na een instapdatum).

De klassen worden gegroepeerd in teams zodat een optimale werking binnen dezelfde leeftijd en overgang, voor het kind, makkelijker zijn.

De teams zijn als volgt samen gesteld:

**Team I:**

1<sup>e</sup> kleuter + peuter / 2<sup>e</sup> kleuter  
met als teamverantwoordelijke: juf Merel

**Team II:**

3<sup>e</sup> kleuter / 1<sup>e</sup> leerjaar  
met als teamverantwoordelijken: juf Nathalie en juf Elien

**Team III:**

2<sup>e</sup> leerjaar / 3<sup>e</sup> leerjaar / 4<sup>e</sup> leerjaar  
met als teamverantwoordelijken: juf Evelien en juf Ann-Sophie

**Team IV:**

5<sup>e</sup> leerjaar / 6<sup>e</sup> leerjaar  
met als teamverantwoordelijke: juf Elke

#### 1.4.5 *Langer in het lager onderwijs*

Nadat je kind het getuigschrift basisonderwijs heeft behaald, kan het geen lager onderwijs meer volgen, tenzij de klassenraad van de school waar je kind het voorafgaande schooljaar lager onderwijs volgde een gunstig advies geeft. De klassenraad geeft dit advies op jouw vraag. Na kennisneming van en toelichting bij het advies van de klassenraad neem jij als ouder een beslissing.

Wordt je kind 14 jaar voor 1 januari van het lopende schooljaar? Dan kan het nog één schooljaar lager onderwijs volgen. Daarvoor is wel een gunstig advies van de klassenraad waar je kind het voorafgaande schooljaar lager onderwijs volgde en een advies van het CLB nodig. Ze geven dit advies op jouw vraag of op eigen initiatief. De klassenraad kan ook aan het CLB de vraag stellen om een advies te geven. Na kennisneming van en toelichting bij het advies van de klassenraad neem jij als ouder een beslissing.

Je kind kan geen lager onderwijs meer volgen als het 15 jaar wordt voor 1 januari van het lopende schooljaar.

#### 1.4.6 *Uitschrijving*

*\* Let op: wanneer we spreken over een GC-verslag of IAC-verslag bedoelen we hiermee ook het gemotiveerd verslag of het verslag opgemaakt voor 1 september 2023.*

Eenmaal ingeschreven, blijft je kind ook de volgende schooljaren bij ons ingeschreven. De inschrijving stopt enkel als één van de volgende situaties zich voordoet:

- Je kind voldoet niet langer aan de toelatingsvoorwaarden.
- Je kind verlaat zelf onze school.
- Je kind wordt als gevolg van een tuchtmaatregel definitief van school gestuurd.
- Je kind is ingeschreven onder ontbindende voorwaarde en na afweging blijkt dat het voor je kind niet mogelijk is om het gemeenschappelijk curriculum te volgen. Als we ook een individueel aangepast curriculum niet haalbaar zien, kan de inschrijving na overleg met jou als ouder en het CLB ontbonden worden en stopt in dat geval:



- ofwel op het moment dat je kind in een andere school ingeschreven is en uiterlijk een maand (vakantieperioden niet inbegrepen) na onze beslissing;
- ofwel op het einde van het huidige schooljaar;
- ofwel op het einde van het daaropvolgende schooljaar.
- Je kind is reeds ingeschreven maar zijn noden wijzigen. We onderscheiden daarbij twee situaties:
  - Het CLB maakt een IAC-verslag op omdat ook na redelijke aanpassingen het voor je kind niet mogelijk is om het gemeenschappelijk curriculum te blijven volgen. De inschrijving kan dan na overleg met jou als ouder en het CLB ontbonden worden en stopt in dat geval ofwel op het einde van het huidige schooljaar ofwel op het einde van het daaropvolgende schooljaar, tenzij we een individueel aangepast curriculum haalbaar zien.
  - Het CLB wijzigt het IAC-verslag\* omdat ook na redelijke aanpassingen het voor je kind niet mogelijk is om het individueel aangepast curriculum te blijven volgen. De inschrijving kan dan na overleg met jou als ouder en het CLB ontbonden worden en stopt in dat geval ofwel op het einde van het huidige schooljaar, ofwel op het einde van het daaropvolgende schooljaar.
- Je gaat niet akkoord met een nieuwe versie van het schoolreglement. De inschrijving stopt dan op het einde van het lopende schooljaar.

[Terug naar overzicht](#)

## 1.5 Schooluitstappen



Elk schooljaar maken we met onze leerlingen enkele leerrijke uitstappen. Meer info hierover kunt u terugvinden in de infokrant van onze school.

Je kind is verplicht deel te nemen aan schooluitstappen die **korter zijn dan één schooldag**.

We streven er als school ook naar om alle kinderen te laten deelnemen aan schooluitstappen die **één schooldag of langer duren (meerdaags)**. Die activiteiten maken deel uit van ons onderwijsaanbod. Door het schoolreglement te ondertekenen, gaan we ervan uit dat je op de hoogte bent van de schooluitstappen die we organiseren. Als je niet wenst dat je kind meegaat op één van de schooluitstappen die één dag of langer duren, dan moet je dat vooraf schriftelijk melden. Leerlingen die niet deelnemen aan de schooluitstap moeten op school aanwezig zijn.

**Zwemmen** behoort tot het curriculum, dus is dit een verplichte activiteit. Er kan een uitzondering gemaakt worden mits het voorleggen van een doktersattest.

[Terug naar overzicht](#)

## 1.6 Verboden te roken



Op school geldt steeds een rookverbod. Het verbod geldt voor het volledige schooldomein, dus ook de open plaatsen en aan de schoolpoort. Het rookverbod geldt voor iedereen die de school betreedt: leerlingen, ouders, personeel, bezoekers ...

Ook verdamers zoals de elektronische sigaret, heatstick en de shisha-pen vallen onder het rookverbod, zelfs als ze geen nicotine en tabak bevatten.

Als je kind het rookverbod overtreedt, kunnen we een sanctie opleggen.

Als je vindt dat het rookverbod op onze school niet goed nageleefd wordt, dan kun je terecht bij de directie.

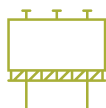
Het rookverbod geldt ook tijdens activiteiten die wij als school organiseren, zoals schooluitstappen.



*Je kind heeft recht op een gezonde omgeving*

[Terug naar overzicht](#)

## 1.7 Verkoop, reclame en sponsoring



Wij mogen geen handelsactiviteiten uitoefenen, zoals de permanente verkoop van groentepakketten aan ouders, alleen om onszelf of bepaalde derden te verrijken. Het is wel toegestaan om beperkte winst te maken om onze werking te bekostigen. Die handelsactiviteiten moeten passen in de normale dienstverlening aan onze leerlingen of in de afwerking van het programma.

We maken geen reclame bij verplichte activiteiten (bv. lichamelijke opvoeding in de gymzaal) of leermiddelen (bv. in een werkboek of agenda). Bij een facultatieve activiteit, zoals een meerdaagse schooluitstap, mogen we enkel de naam vermelden van de persoon of organisatie die ons hielp die gratis of tegen een lagere prijs aan te bieden.

De reclame of sponsoring:

- moeten verenigbaar zijn met de pedagogische en onderwijskundige taken en doelstellingen van onze school;
- mogen geen schade berokkenen aan de geestelijke en/of lichamelijke toestand van onze leerlingen;
- moeten in overeenstemming zijn met de goede smaak en het fatsoen;
- mogen de objectiviteit, de geloofwaardigheid, de betrouwbaarheid en de onafhankelijkheid van onze school niet in het gedrang brengen.

[Terug naar overzicht](#)

## 2 Wat mag je van ons verwachten?

### 2.1 Hoe begeleiden we je kind?



#### 2.1.1 Leerlingenbegeleiding

Wij hebben de opdracht om voor elke leerling in kwaliteitsvolle leerlingenbegeleiding te voorzien. De school werkt samen met het CLB.



*Je kind heeft het recht om ongestoord te ontwikkelen en te groeien*

#### 2.1.2 Huiswerk

##### 1. Waarom geven we huiswerk aan je kind?

- Als extra inoefening van de leerstof en het automatiseren ervan.
- Om de zelfstandigheid van uw kind te bevorderen.
- Door hen 'dagelijks' te laten lezen of hen boekbesprekingen te laten voorbereiden, willen we het lezen in het algemeen stimuleren.
- Om uw kind te 'leren plannen' en ook te 'leren leren'.
- Om uw kind een goede werkhouding aan te leren.

De doelstellingen die we willen bereiken met het aanreiken van huiswerk zijn:

- vooruitgang maken op het doel;
- taken haalbaar houden voor alle leerlingen;
- zinvolle taken geven, gelinkt aan de geziene leerstof;
- stimuleren van het automatiseren van de leerstof;
- vastzetten van begrippen en leerstof.

##### 2. Wat voor ouders?

Eerst en vooral moet u weten dat er de mogelijkheid bestaat om uw kind studie op school te laten volgen. Dit op maandag, dinsdag en donderdag van 15u45 tot 16u30. Gaat je kind om 15u30 naar huis.... wat verwachten we van u: Toon betrokkenheid bij het huiswerk door te stimuleren! U mag gerust zelf een woordje uitleg geven, maar het is evenwel belangrijk dat het kind de methode probeert te hanteren dat het zelf kent uit de klas. Het is natuurlijk ook niet de bedoeling dat u het huiswerk maakt. Hoe moeilijk ook... laat het kind ZELF een poging ondernemen.

Tips voor ouders:

- **Begin met goede afspraken.**
  - Overloop samen de agenda:  
Waar en wanneer maakt uw kind huiswerk?  
Wat als u niet thuis bent?
- **Motiveer je kind.**
  - Toon interesse, maar leer uw kind ook zelfstandig werken!
  - Een goede opvolging van het (lees)huiswerk.
  - Positieve ondersteuning en aansporing!
- **Check samen het resultaat.**
  - Bekijk samen met uw kind of alles gemaakt is.
  - Organiseer een opvraagmoment waarbij u de gestudeerde leerstof bevrägt.
- **Zorg voor een goede en rustige werkplek voor úw kind.**

Indien u voelt dat uw kind problemen heeft met de leerstof, contacteer de klasjuf of de zorgjuf!



Je kind heeft recht op genoeg rust en vrije tijd

### 2.1.3 Agenda van je kind

De leerlingen van eerste tot zesde leerjaar beschikken over een agenda.

In deze agenda worden taken, toetsen, uitstappen, ... genoteerd.

Ook wordt dit medium gebruikt om nuttige mededelingen te doen aan of van de ouders.

Onze klasagenda wordt grondig bijgehouden en regelmatig (dagelijks) door één van de ouders ondertekend.

[Terug naar overzicht](#)

## 2.2 Leerlingevaluatie



### 2.2.1 Breed evalueren

Brede evaluatie gaat uit van de groei van leerlingen en volgt die groei op. Daarbij wordt de totale persoon voor ogen gehouden. We willen je kind vertrouwen geven om te leren en zich verder te ontwikkelen. Via brede evaluatie krijgt je kind inzicht in zijn eigen leerproces.

We maken volgende afspraken rond leerlingevaluatie:

#### Evalueren is ...

Evalueren is het verzamelen van betrouwbare gegevens over wat leerlingen kennen, kunnen en zijn. Evalueren is met deze gegevens komen tot een beoordeling van de leeruitkomsten of de vorderingen met de bedoeling de leerlingen vooruit te helpen.

Evalueren is de leerlingen ondersteunen in hun leer- en ontwikkelingsproces.

Evalueren is een proces dat de leerlingen gaandeweg in eigen handen moeten nemen.

#### Waarom evalueren we?

Door evaluatie wensen we de 'brede' ontwikkeling en het leerproces van de leerlingen te ondersteunen. Evalueren is geen eindpunt, maar een wezenlijk deel van het leerproces.

Leerlingen verwerven een breed, positief en realistisch beeld van zichzelf met het oog op het maken van de juiste studie- en beroepskeuze.

#### Hoe evalueren we?

Wij willen onze kinderen zo breed mogelijk evalueren, niet alleen op hun kennis maar op alle doelen vanuit de leerplannen/ het ontwikkelingsplan (ook vaardigheden, attitudes, leren leren,...). Hier onderscheiden we 2 soorten van evaluatie: proces- en productevaluatie.

##### Productevaluatie:

- vakgebonden resultaten
- nagaan hoever een leerling in de klasgroep staat
- van hieruit beslissingen nemen ter oriëntering

##### Procesevaluatie:

- Evaluatiemomenten gebruiken om na te gaan of leerlingen wel goed bezig zijn, om leerlingen zelf aan te sporen over eigen vorderingen een conclusie te trekken voor volgende stappen in het leertraject.
- Belangrijk bij deze vorm van evaluatie: verzamelen en observeren, samen (leraar en leerling) analyseren, interpreteren, waarderen en komen tot aandachtspunten en afspraken.
- Variatie in evaluatieprocedures om de verscheidenheid aan doelen te kunnen evalueren: zelfevaluatie, portfolio, ...

Op het einde van het vierde jaar gewoon lager onderwijs nemen alle leerlingen, behalve anderstalige nieuwkomers en leerlingen met een individueel aangepast curriculum, deel aan de Vlaamse toetsen wiskunde en Nederlands. De school kan er wel voor kiezen om deze leerlingen toch te laten deelnemen. De klassenraad baseert zich bij de leerlingenevaluatie in de eerste plaats op de eigen observaties en evaluaties doorheen het schooljaar. Daarbij kan de klassenraad ook het resultaat van de Vlaamse toetsen als bijkomende bron hanteren. Het resultaat van de Vlaamse toetsen kan echter nooit het enige doorslaggevende element zijn in de evaluatie.

### 2.2.2 Rapporteren

#### Waarom rapporteren we?

We willen duidelijk in kaart brengen:

- welke evolutie de leerling maakt
- waar de leerling staat
- welke de volgende te ondernemen stappen zijn

Daarnaast rapporteren we om de communicatie te bevorderen en onderhouden tussen de leraar, de ouders én de leerlingen.

#### Hoe rapporteren we?

- We werken met rapportperiodes: september (1<sup>e</sup> leerjaar), herfstvakantie, kerstvakantie, paasvakantie en einde schooljaar.
- Op deze interactieve rapporten kunnen de schoolse vorderingen van het kind opgevolgd worden.

[Terug naar overzicht](#)

## 2.3 Getuigschrift basisonderwijs



Of een leerling het getuigschrift basisonderwijs krijgt, hangt af van de beslissing van de klassenraad. De klassenraad gaat na of de eindtermgerelateerde leerplandoelen voldoende in aantal en beheersingsniveau zijn behaald. Daarbij zal de groei die je kind doorheen zijn onderwijsloopbaan maakte, en de zelfsturing die je kind toont, zeker een rol spelen.

Ook leerlingen die een individueel aangepast curriculum volgen, waarbij het curriculum nauw aanleunt bij het gemeenschappelijk curriculum, kunnen in aanmerking komen voor het getuigschrift basisonderwijs. De klassenraad beslist of de eindtermgerelateerde leerplandoelen voldoende in aantal en beheersingsniveau zijn behaald.

Na 20 juni beslist de klassenraad of een leerling een getuigschrift basisonderwijs ontvangt. Wanneer we het getuigschrift uitreiken, wordt via mail (Smartschool) meegedeeld.

De datum van uitreiking is ook de ontvangstdatum voor het instellen van beroep. Als je niet aanwezig bent op de uitreiking, dan geldt 1 juli als datum van ontvangst voor het instellen van beroep.

Behaalt je kind geen getuigschrift basisonderwijs? Dan ontvang je een schriftelijke motivering waarom het getuigschrift niet werd uitgereikt. We geven daarbij ook bijzondere aandachtspunten voor de verdere onderwijsloopbaan van je kind. Je krijgt een verklaring waarin het aantal en de soort gevolgde schooljaren lager onderwijs van je kind staat.

Ouders die niet akkoord gaan met het niet toekennen van een getuigschrift basisonderwijs aan hun kind, hebben toegang tot een [Beroepsprocedure niet-uitreiken getuigschrift basisonderwijs](#).

[Terug naar overzicht](#)

## 2.4 Met wie werken we samen?

*\* Let op: wanneer we spreken over een GC-verslag of IAC-verslag bedoelen we hiermee ook het gemotiveerd verslag of het verslag opgemaakt voor 1 september 2023.*

### 2.4.1 Centrum voor leerlingenbegeleiding (CLB)

De school werkt samen met het centrum voor leerlingenbegeleiding (CLB):

Naam: Vrij CLB Trikant

Adres: Meensestraat 171, 8870 Izegem (051/30.13.61)

Contactpersoon CLB: Mevr. Leen Devry

Arts CLB: Dr Sofie Dewaegnaere

Het CLB heeft als opdracht om leerlingen te begeleiden op school en in de maatschappij. Die begeleiding situeert zich op vier domeinen:

- het leren en studeren
- de onderwijsloopbaan
- de preventieve gezondheidszorg
- het psychisch en sociaal functioneren

Via [www.clbchat.be](http://www.clbchat.be) kun jij of je kind anoniem een vraag stellen of je verhaal vertellen aan een CLB-medewerker. Je vindt alle informatie en de openingsuren van de chat op [www.clbchat.be](http://www.clbchat.be).

Samen met het CLB hebben we afspraken en aandachtspunten voor de leerlingenbegeleiding vastgelegd. Dit zijn de concrete afspraken over de dienstverlening tussen de school en CLB:

Onze school wordt begeleid door het Vrij CLB Trikant@Izegem.



CLB anoniem beschikbaar via

[www.clbchat.be](http://www.clbchat.be)

Je kan als ouder of als leerling

- bepaalde problemen of onregelmatigheden in het beleid van de school te signaleren
- de school sterker te maken bij problemen van individuele leerlingen of een groep leerlingen

Verplichte medewerking

Ouders en leerlingen zijn verplicht hun medewerking te verlenen aan:

- de begeleiding van leerlingen met leerplichtproblemen (spijbelen of onwettige afwezigheden);
- systematische contactmomenten bij arts en/of verpleegkundige; **vijf keer in een schoolloopbaan** is er een aanbod. Er is aandacht voor zicht, gehoor, ontwikkeling en welbevinden. Dit kadert in het recht om als kind/jongere op scharniermomenten in het leven eenzelfde aanbod te krijgen.

- Voor elk gepland systematisch contactmoment en voor elk vaccinatiemoment doet het CLB een aanbod. Een ouder en/of een bekwame leerling kan voor elk moment kiezen voor een andere arts of een vaccinatie weigeren, maar kan dit niet met een eenmalige weigering doen voor een hele schoolloopbaan. Als je bij een verplicht systematisch contactmoment bezwaar hebt tegen een bepaalde medewerker van het CLB, kan je een aangetekende brief sturen of dit bezwaar tegen afgifte van een ontvangstbewijs of via een beveiligde digitale zending sturen naar de directeur van het CLB. Je moet dan wel binnen een termijn van 90 dagen dat medisch onderzoek laten uitvoeren door een andere CLB-medewerker of door een andere arts. In dat laatste geval moet je wel zelf de kosten betalen. Je bezorgt binnen 15 dagen na de datum van het onderzoek daarvan een verslag aan de bevoegde CLB-arts van het CLB dat onze school begeleidt.
- Het draaiboek besmettelijke aandoeningen omschrijft de maatregelen die er genomen moeten worden voor een beperkt aantal ziekten die een grote impact kunnen hebben op de omgeving van de persoon die ziek is. Ouders, leerlingen en scholen zijn verplicht om deze maatregelen en adviezen te volgen. Het doel is de bescherming van de andere leerlingen, het personeel van de school en de ruimere maatschappij.
- De hoger vermelde signaalfunctie en de ondersteuning van het CLB aan de school en het zorgteam bij problemen van individuele leerlingen of een groep leerlingen.

#### *Het systematisch contactmoment*

Elke leerling wordt tijdens de schoolloopbaan in het basisonderwijs 4 keer uitgenodigd bij de arts en/of verpleegkundige van het CLB voor een **wettelijk verplicht** contactmoment.

De inhoud van dit medisch contactmoment is terug te vinden op de FAQ's [www.clbtrikant.be](http://www.clbtrikant.be)

Wanneer?

- leeftijd 3/4 jaar of 1ste kleuter: in het kader van een eerste kennismaking met het CLB, worden ouders (als waardevolle partner in de begeleiding van hun kleuter) aangemoedigd om hierbij aanwezig te zijn. De mailadressen en telefoonnummers van de ouders worden opgevraagd aan de school in functie van de digitale planning. Dit conform het GDPR i.f.v. onze decretale opdracht.
- leeftijd 6/7 jaar of 1ste leerjaar
- leeftijd 9/10 jaar of 4de leerjaar
- leeftijd 11/12 jaar of 6de leerjaar

Naar aanleiding van dit contactmoment kan je aan de verpleegkundige en de arts altijd vragen stellen. Je mag ook met de arts een afspraak maken op een later tijdstip. Wie het contactmoment weigert, moet zélf contact opnemen met het CLB. Men zal je de weigeringsprocedure uitleggen.

#### *Inentingen*

Het CLB biedt gratis inentingen aan.

Een ouder en/of een bekwame leerling kan op elk vaccinatiemoment een vaccinatie weigeren. Een eenmalige weigering voor alle vaccinaties in de hele onderwijsloopbaan kan je niet doen.

We volgen het vaccinatieprogramma dat door de overheid wordt aanbevolen. Het CLB geeft duidelijke informatie over de vaccinatie (wat, waarom, hoe en wanneer).

Dit gebeurt tijdens het contactmoment OF op school.



- In het 1<sup>o</sup> leerjaar wordt de herhalingsinenting tegen klem, kroep, kinkhoest en kinderverlamming gratis aangeboden .
- In het 4de leerjaar de herhalingsinenting tegen mazelen, bof, rode hond gratis aangeboden.

Om de vaccinaties te kunnen krijgen, vul je als ouder een toestemmingsformulier in nadat je de informatie over het vaccin goed gelezen hebt. De toestemmingsbrief kan op school worden afgegeven.

We vinden niet alleen de mening en keuze van de ouders belangrijk maar ook die van de leerling zelf, daarom vragen we om deze toestemming samen te bespreken met je kind - zelfs met jonge kinderen. Het CLB houdt de gegevens betreffende de vaccinatiestatus bij, vult vaccinet aan en biedt inhaalvaccinaties aan OF verwijst door indien vaccinatieschema onvolledig is.

### *Besmettelijke ziektes*

Als jij als leerling of als één van de huisgenoten één van onderstaande besmettelijke ziektes heeft, gelieve dan zo snel mogelijk jouw school te contacteren of rechtstreeks contact op te nemen met het secretariaat van het CLB - dit in het kader van voorkomen van besmetting van andere kinderen te voorkomen.

De **te melden ziektes** zijn: buiktyfus, buikgriep /voedselinfectie (vanaf 2 of meer gevallen (binnen een week) in een klas(groep)), hepatitis A, hepatitis B, hersenvliesontsteking (meningitis), poliomyelitis (kinderverlamming), difterie, roodvonk, tuberculose, shigellose (dysenterie), salmonellose, kinkhoest, bof, mazelen, rubella, schurft, windpokken, impetigo, schimmels, hoofdluizen.

### *CLB-dossier*

Kom je bij ons voor begeleiding, dan maken we een digitaal dossier op. Daarin komt alles wat met jou en de begeleiding te maken heeft. Het CLB houdt zich aan de wettelijke regels:

- In het dossier komen enkel relevante gegevens die nodig zijn voor de begeleiding.
- De medewerkers behandelen de gegevens met de nodige vertrouwelijkheid en zorgvuldigheid.
- De medewerkers houden zich aan het beroepsgeheim en het 'decreet rechtspositie minderjarigen'.

Alle dossiergegevens worden bewaard in het CLB, onder de verantwoordelijkheid van de directeur die het dossier beheert. Jouw dossier wordt nog 10 jaar na het laatste systematisch contactmoment of vaccinatie gearchiveerd. Daarna wordt het digitaal dossier verwijderd.

### *Het dossier inkijken?*

**Ben je jonger dan 12 jaar** dan mogen jouw ouders of voogd het digitale dossier inkijken op het centrum.

Dit geldt niet altijd en niet voor het volledige dossier. Inzage in de gezondheidsgegevens van het dossier, gebeurt altijd in bijzijn van een arts.

**Vanaf 12 jaar** mag je meestal zelf het dossier inkijken. Er bestaan wel enkele uitzonderingen. Je ouders of voogd mogen het dossier enkel inkijken met jouw toestemming. Het dossier inkijken gebeurt tijdens een gesprek met het begeleidende CLB- team. Je kan een kopie vragen van de gegevens die je mag inkijken. Die kopie is vertrouwelijk en mag niet voor iets anders dienen dan voor jeugdhulp. Gegevens over jezelf mag je laten verbeteren en aanvullen.

### *Naar een andere school?*

Als de leerling van een school komt die samenwerkt met een ander CLB, zal het CLB-dossier 10 werkdagen na de inschrijving bezorgd worden aan het nieuwe CLB. De leerling of ouder hoeft hiervoor niets te doen. Bij een inschrijving voor een volgend schooljaar wordt het dossier pas na 1 september overgedragen. Als de leerling (in principe vanaf 12 jaar) of ouder niet willen dat het dossier van je kind wordt overgedragen, moet je dat binnen een termijn van 10 werkdagen na de inschrijving schriftelijk laten weten aan het vorige CLB. De leerling (in principe vanaf 12 jaar) of ouder kunnen zich niet verzetten tegen het overdragen van identificatiegegevens en gegevens in het kader van de verplichte begeleiding van leerlingen met leerplichtproblemen en gegevens in het kader van de systematische contacten. Ook tegen de overdracht van een GC1-verslag of IAC2-verslag of OV43-verslag kan je je niet verzetten. In principe worden GC-verslagen en IAC-verslagen bijgehouden in IRIS-CLB online.

#### *Een klacht over een CLB- begeleiding?*

Elk centrum heeft een vaste werkwijze om klachten te behandelen. Je kan dit navragen bij je CLB of via [www.clbtrikant.be](http://www.clbtrikant.be)

#### *2.4.2 Leersteuncentrum (LSC)*

Het leersteuncentrum biedt leersteun aan de school op basis van de ondersteuningsbehoeften van leerlingen, leraren en het schoolteam met een maximaal effect op de klasvloer. Leersteun is ondersteuning die de maximale ontplooiing, leerwinst, welbevinden, zelfredzaamheid en volwaardige participatie van jouw kind bevordert en die de competenties van leraren versterkt in het begeleiden van leerlingen met specifieke onderwijsbehoeften. Leersteun zet in op het creëren van een inclusieve klaspraktijk en inclusieve schoolcultuur.

Onze school is aangesloten bij het leersteuncentrum West-Vlaanderen Zuid. Dit leersteuncentrum biedt leersteun aan voor type basisaanbod, type 2, type 3, type 9. Voor type 4, 6 en 7 werkt dit leersteuncentrum structureel samen met het specifiek leersteuncentrum Dominiek Savio (type 4) en Spermalie - De kade (type 6 & type 7)

Vanaf 1 september 2023 is meer informatie te vinden op [www.leersteunwvl.be](http://www.leersteunwvl.be), onder andere over aanmeldingen, klachten of contactgegevens.

De school kan leersteun aanvragen voor alle leerlingen die beschikken over een GC-verslag of IAC-verslag\*. Zo'n verslag wordt opgemaakt door het CLB in overleg met de school en ouders.

De leerondersteuner komt naar de school. Hij kan je kind, de lera(a)r(en) en/of het hele schoolteam ondersteunen. Het leersteuncentrum geeft het leersteuntraject van je kind vorm in overleg met de school, jou als ouder en waar mogelijk je kind zelf. Het CLB kan hierbij betrokken worden als dat nodig zou zijn.

Voor algemene vragen over leerondersteuning kun je terecht bij het informatiepunt van het leersteuncentrum. Wanneer je klachten zou hebben over de leersteun, dan kun je een klacht indienen bij het leersteuncentrum. Als de klacht onvoldoende gehoord of behandeld zou worden door het leersteuncentrum, dan is er bemiddeling mogelijk door het CLB.

#### *2.4.3 Buitengewone basisschool*

Heeft je kind een IAC-verslag\*? Dan kan je kind maximaal halftijds de lessen of activiteiten bijwonen in een school voor buitengewoon onderwijs. Deze mogelijkheid is een gunst, geen recht. Dit betekent concreet dat beide scholen hiermee akkoord moeten gaan. We maken daarover

afspraken in overleg met jou als ouder, waar mogelijk je kind en het CLB. Op de momenten dat je kind les volgt in het buitengewoon onderwijs, heeft het geen recht op leersteun vanuit het leersteuncentrum. De school voor buitengewoon onderwijs staat dan in voor de ondersteuning.

[Terug naar overzicht](#)

## 2.5 Onderwijs aan huis en synchroon internetonderwijs



Als je kind wegens chronische of langdurige ziekte of ongeval tijdelijk niet naar school kan komen, dan heeft je kind onder bepaalde voorwaarden recht op tijdelijk onderwijs aan huis, synchroon internetonderwijs of een combinatie van beiden. Kinderen die verblijven in een voorziening veilig verblijf of het Vlaams Detentiecentrum hebben onder bepaalde voorwaarden ook recht op tijdelijk onderwijs aan huis.

Voor tijdelijk onderwijs aan huis (TOAH) moet je via smartschool een aanvraag indienen bij de directeur en een medisch attest toevoegen.

### 2.5.1 Bij langdurige ziekte of ongeval (niet-chronische ziekte)

- TOAH kan bij een niet-chronische ziekte pas worden georganiseerd na een afwezigheid van 21 opeenvolgende kalenderdagen (vakantieperiodes meegerekend).
- Je dient een aanvraag in bij de directeur. De aanvraag is vergezeld van een medisch attest waaruit blijkt dat je kind de school niet of minder dan halftijds kan bezoeken en dat je kind onderwijs mag krijgen.
- Je kind heeft recht op 4 lestijden TOAH per week. We beslissen in overleg met jou over het tijdstip en de eventuele spreiding van die lestijden.
- Je kind blijft recht hebben op TOAH als het na een ononderbroken afwezigheid van 21 kalenderdagen door ziekte of ongeval wekelijks minder dan 5 halve schooldagen aanwezig kan zijn op school. TOAH en onderwijs op school kan dan gecombineerd worden.
- Als de ziekteperiode wordt verlengd of als je kind binnen de 3 maanden hervalt, kan TOAH verlengd worden. De wachttijd van 21 opeenvolgende kalenderdagen hoeft niet meer doorlopen te worden. Je hoeft dan ook niet opnieuw een aanvraag in te dienen. Om de nieuwe afwezigheid te wettigen, is er wel een nieuw medisch attest nodig.

### 2.5.2 Bij chronische ziekte

- Een chronische ziekte is een ziekte waarbij een continue of repetitieve behandeling van minstens 6 maanden noodzakelijk is (bijvoorbeeld nierpatiëntjes, astmapatiëntjes ...).
- Je dient een aanvraag in bij de directeur. De aanvraag is vergezeld van een medisch attest van een arts-specialist dat het chronische ziektebeeld bevestigt en waaruit blijkt dat je kind onderwijs mag krijgen.
- Je kind heeft recht op 4 lestijden TOAH na elke opgebouwde afwezigheid van 9 halve schooldagen. Die uren kunnen gedeeltelijk op school georganiseerd worden. We moeten daar dan samen akkoord mee gaan. TOAH vindt dan plaats buiten de normale schooluren, maar kan niet tijdens de middagpauze worden georganiseerd.
- De aanvraag en de medische vaststelling van de chronische ziekte blijft geldig voor de hele loopbaan van je kind op onze school. Je hoeft dat dus maar één keer aan onze school te bezorgen.

Je kind moet op 10 kilometer of minder van de school verblijven. Als je kind op een grotere afstand van de school verblijft, dan zijn we niet verplicht om TOAH te organiseren.

Als je kind aan bovenstaande voorwaarden voldoet, informeren we jou over de mogelijkheid van TOAH. Zodra de voorwaarden voor het verstrekken van TOAH vervuld zijn, kunnen we ermee van start gaan. We gaan dan op zoek naar een leraar om 4 lestijden per week onderwijs aan huis te geven. We maken afspraken met de TOAH-leraar om de lessen af te stemmen op de leerlingengroep van je kind. TOAH is gratis voor jou.

Wij kunnen in overleg met jou ook contact opnemen met de vzw Bednet ([www.bednet.be](http://www.bednet.be)). Dat biedt de mogelijkheid om gratis van thuis uit via een internetverbinding live deel te nemen aan de lessen. We maken dan samen met jou concrete afspraken over opvolging en evaluatie. Synchron internetonderwijs kan gecombineerd worden met tijdelijk onderwijs aan huis.

Met vragen daarover kun je steeds terecht bij de directie of zorgcoördinator.

[Terug naar overzicht](#)

## 2.6 Revalidatie/logopedie tijdens de lestijden



Er zijn twee situaties waardoor een kind afwezig kan zijn door revalidatie tijdens de lestijden:

- revalidatie na ziekte of ongeval (normaal max. 150 minuten per week, verplaatsingen inbegrepen);
- revalidatie voor kinderen met een specifieke onderwijsgerelateerde behoefte waarvoor een handelingsgericht advies is gegeven (normaal max. 150 minuten per week, verplaatsingen inbegrepen).

Je moet toestemming vragen aan de directeur om je kind revalidatie tijdens de lestijden te laten volgen.

Om een beslissing te kunnen nemen om revalidatie na **ziekte of ongeval** toe te staan, moeten wij over een dossier beschikken dat minstens de volgende elementen bevat:

- een verklaring van de ouders waaruit blijkt dat de revalidatie tijdens de lestijden moet plaatsvinden;
- een medisch attest waaruit de noodzakelijkheid, het aantal keer en de duur van de revalidatie blijkt;
- een toestemming van de directeur voor een periode die de duur van de behandeling, vermeld in het medisch attest, niet kan overschrijden.

Om een beslissing te kunnen nemen om revalidatie toe te staan voor de leerling met een **specifieke onderwijsgerelateerde behoefte waarvoor een handelingsgericht advies is gegeven**, moeten wij over een dossier beschikken dat minstens de volgende elementen bevat:

- een verklaring van de ouders waaruit blijkt dat de revalidatie tijdens de lestijden moet plaatsvinden;
- een advies van het CLB, geformuleerd na overleg met klassenraad en ouders. Dat advies moet motiveren waarom de problematiek van de leerling van die aard is dat het wettelijk voorziene zorgbeleid van een school daarop geen antwoord kan geven en dat de revalidatietussenkomsten niet beschouwd kunnen worden als schoolgebonden aanbod. Indien er op het moment van de aanvraag tot afwezigheid nog geen handelingsgericht advies werd gegeven voor de leerling, kunnen het handelingsgericht advies en dat advies van het CLB gelijktijdig afgeleverd worden.

- een samenwerkingsovereenkomst tussen de school en de revalidatieverstreker over de manier waarop de revalidatie het onderwijs voor de leerling in kwestie zal aanvullen en de manier waarop de informatie-uitwisseling zal verlopen. De revalidatieverstreker bezorgt op het einde van elk schooljaar een evaluatieverslag aan de directie van de school en van het CLB, met inachtneming van de privacywetgeving waaraan hij onderworpen is.
- een toestemming van de directeur, die jaarlijks vernieuwd en gemotiveerd moet worden, rekening houdend met het evaluatieverslag van de revalidatieverstreker.

De directeur neemt, op basis van de verzamelde documenten, de uiteindelijke beslissing of de revalidatie tijdens de lestijden kan plaatsvinden of niet. Wij delen die beslissing aan jou mee.

De verzekering van de leerlingen die tijdens de lestijden revalidatie krijgen, valt tijdens de periode van de therapie en de verplaatsingen niet ten laste van de schoolverzekering. De begeleiding van de leerling tijdens de verplaatsingen vallen niet ten laste van de school.

[Terug naar overzicht](#)

## 2.7 Stappenplan bij ziekte of ongeval

Als je kind ziek wordt of zich onwel voelt op school, zullen we jou of een andere opgegeven contactpersoon verwittigen en vragen we, indien nodig, om je kind op te halen.

### Eerste hulp

Wie? toezichter, klasleraar of secretariaat (al naar gelang de situatie)

Hoe? Bij kleine ongevallen (val, verstuijing, schaafwonden bloedneus...) worden de eerste zorgen op school toegediend.

De schoolapotheek wordt een paar keer per jaar nagezien.

Bij ernstige ongevallen of twijfel wordt er naargelang de situatie een beroep gedaan op een huisarts van Izegem (bij voorkeur die door de ouders opgegeven) of de dienst spoedopname van de kliniek te Izegem. De ouders worden zo snel mogelijk verwittigd.

Ziekenhuis? Sint-Jozefskliniek, Ommegangstraat 7, 8870 Izegem, Tel.: 051/33.41.11

Dokter? Naargelang de situatie wordt een beroep gedaan op een huisarts van Izegem.

### Verzekeringpapieren:

De school heeft via IC-verzekeringen een verzekering burgerlijke aansprakelijkheid en lichamelijke ongevallen afgesloten voor leerlingen, personeel en occasionele medewerkers (bv. ouders die helpen bij sportactiviteit). Deze verzekering dekt alle ongevallen die gebeuren tijdens het schoolleven: (alle schoolse- of buitenschoolse activiteiten die met onze instelling verband houden, of die gebeuren binnen of buiten de school, tijdens of na de lesuren, gedurende de schooldagen of tijdens de vakantie). Bij een ongeval stellen wij een 'ongevalsaangifte' ter beschikking die moet worden ingevuld door de behandelende geneesheer. Dit blad wordt zo vlug mogelijk door de ouders afgegeven aan het secretariaat op school.

Voor eerste hulp vind je meer informatie in onze tekst [“Standpunt inzake medicatie en eerste hulp op school”](#).

[Terug naar overzicht](#)

## 2.8 Medicatiegebruik en andere medische handelingen



### 2.8.1 Gebruik van medicatie op school

#### Je kind wordt ziek op school

Wij stellen geen medische handelingen en stellen in geen geval medicatie ter beschikking, ook geen pijnstillers.

#### Je kind moet medicatie nemen tijdens de schooluren

Het kan gebeuren dat je kind tijdens de schooluren medicatie moet nemen. Je kan ons dan vragen om er op toe te zien dat dit stipt gebeurt.

Dat gebeurt via een formulier dat jij en de behandelende arts van je kind vooraf invullen en ondertekenen. Wij zullen instaan voor de bewaring van de voorgeschreven medicatie en erop toezien dat je kind de medicatie stipt neemt.

In de agenda van je kind, wordt er 1 exemplaar voorzien.

### 2.8.2 Andere medische handelingen

Je kunt ons vragen om andere medische handelingen te stellen. We gaan dan na of we de gevraagde handelingen, binnen ons kwaliteitskader, kunnen stellen. We bespreken dat samen met je behandelende arts of verpleegkundige. We werken daarvoor individuele afspraken uit.

[Terug naar overzicht](#)

## 2.9 Privacy



### 2.9.1 Hoe en welke informatie houden we over je kind bij?

Op onze school gaan we zorgvuldig om met de privacy van onze leerlingen. We verzamelen doorheen de onderwijsloopbaan van je kind heel wat gegevens, zoals bij de inschrijving. We vragen alleen gegevens van je kind op als dat nodig is voor de leerlingenadministratie en -begeleiding. De gegevens die nodig zijn voor de begeleiding van je kind verzamelen we voor ons beleid op leerlingenbegeleiding.

Voor alle verwerkingen van die zogenaamde persoonsgegevens is het schoolbestuur verantwoordelijk.

De gegevens van je kind verwerken we daarbij met Informat. We maken met de softwareleveranciers afspraken over het gebruik van die gegevens. De leveranciers mogen de gegevens niet gebruiken voor eigen commerciële doeleinden.

De gegevens van je kind worden digitaal bewaard en veilig opgeslagen. We zien er op toe dat niet iedereen zomaar toegang heeft tot die gegevens. De toegang is beperkt tot de personen die betrokken zijn bij de begeleiding van je kind (zoals de klassenraad, het CLB en het leersteuncentrum).

Om goed te kunnen optreden bij risicosituaties, kunnen we uitzonderlijk ook gegevens over de gezondheidstoestand van je kind verwerken, maar dat gebeurt enkel met je schriftelijke toestemming. Je kunt je toestemming altijd intrekken.

Wij bewaren de gegevens van je kind maximaal 1 jaar nadat je kind de school verlaten heeft. Voor sommige gegevens is er een wettelijke bewaartermijn vastgesteld die langer kan zijn.

In onze privacyverklaring vind je deze informatie nog eens op een rijtje. Als je vragen hebt over de privacy van je kind of bezwaar hebt tegen bepaalde verwerkingen, kun je contact opnemen met de directie.

Volgende zaken worden extra bevraagd:

- persoonlijke gegevens voor inschrijving bij de lokale bibliotheek
- mailadres van ouders/voogd of verantwoordelijken aan politiediensten om te communiceren over de fietscontrole

### *2.9.2 Welke info geven we door bij verandering van school?*

Wanneer je kind van school verandert, zullen wij een aantal gegevens over de onderwijsloopbaan van je kind doorgeven aan de nieuwe school. Het gaat om de essentiële gegevens die de studieresultaten en studievoortgang van je kind bevorderen, monitoren, evalueren en attesteren. We doen die overdracht enkel in het belang van je kind.

Als ouder kun je die gegevens - op jouw verzoek - inzien. Je kunt je tegen de overdracht van de gegevens verzetten, voor zover de regelgeving de overdracht niet verplicht stelt. Als je niet wil dat we bepaalde gegevens doorgeven, moet je ons dat schriftelijk binnen de 10 kalenderdagen na de inschrijving van je kind in de andere school laten weten. We zijn verplicht om aan de nieuwe school te melden als je kind een GC-verslag of IAC-verslag\* heeft en de inhoud daarvan toe te lichten. De nieuwe school kan dit GC-verslag of IAC-verslag\* raadplegen via IRIS-CLB online. In geval van een IAC-verslag\* geven we daarvan ook een kopie aan de nieuwe school.

Gegevens die gaan over de schending van leefregels door je kind zijn nooit tussen scholen overdraagbaar.

### 2.9.3 Maken en publiceren van beeld- of geluidsopnames

We publiceren geregeld beeld- of geluidsopnames van leerlingen op onze website en op de sociale media van onze school.

Met die opnames willen we geïnteresseerden op school en daarbuiten op een leuke manier informeren over onze activiteiten. De personen die de opnames maken, doen dat steeds met respect voor wie op die beelden staat. We letten erop dat de opnames niet aanstootgevend zijn.

Bij het begin van het schooljaar vragen we jou om toestemming voor het maken en publiceren van die beeld- of geluidsopnames. **Deze toestemming wordt op papier bevestigd.** Enkel indien we de beeld- of geluidsopnames voor een ander doel gebruiken dan we eerder aan jou hebben gevraagd, vragen we opnieuw je toestemming. Je kunt je toestemming altijd intrekken. Je kunt daarvoor contact opnemen met de directie.

We wijzen erop dat die privacyregels ook voor jou en je kind gelden. Volgens de privacyregelgeving mag je beeld- of geluidsopnames waarop medeleerlingen, personeelsleden van de school of andere personen herkenbaar zijn, niet publiceren of doorsturen tenzij je de uitdrukkelijke toestemming hebt van alle betrokkenen.

Op school mogen enkel personeelsleden of personen die daarvoor een opdracht hebben gekregen, bv. de schoolfotograaf, beeld- of geluidsopnames maken.

### 2.9.4 Inzage in, toelichting bij en kopie van bepaalde informatie

Je kunt als ouder ook zelf gegevens opvragen die we over je kind bewaren. Je kunt inzage krijgen in en uitleg bij die gegevens. Je kunt foutieve, onvolledige of verouderde gegevens laten verbeteren of verwijderen. Ook kun je een (digitale) kopie vragen. Dat kan door schriftelijk contact op te nemen met de directie. We kunnen geen gegevens doorgeven over anderen, zoals medeleerlingen.

### 2.9.5 Gebruik van bewakingscamera op onze school

Op onze school wordt geen gebruik gemaakt van een bewakingscamera.

### 2.9.6 Monitoringsoftware

Wij maken op onze school geen actief gebruik van monitoringsoftware, maar we verwachten van je kind dat het zijn computer tijdens de schooltijd enkel gebruikt voor de taken of opdrachten die het krijgt, nooit voor privé-zaken.

*Je kind heeft recht op privacy*



[Terug naar overzicht](#)



### 3 Wat verwachten we van jou als ouder?

#### 3.1 Engagementsverklaring tussen jou en onze school



Als ouder heb je hoge verwachtingen voor de opleiding en opvoeding van je kind. Onze school zet zich elke dag in om dat engagement waar te maken, maar in ruil verwachten we wel je volle steun. Met deze engagementverklaring maken we wederzijdse afspraken. Zo weten we goed wat we van elkaar mogen verwachten. De afspraken gelden voor de hele periode dat je kind bij ons is ingeschreven.

##### 3.1.1 *Respect voor het schoolteam*

Binnen de scholengemeenschap Prizma streven we ernaar om een omgeving te creëren waarin we inzetten op ouderbetrokkenheid en waar vertrouwen en wederzijds respect de kern vormen. Door het schoolreglement te ondertekenen engageren wij als ouder(s) om:

- Open te staan voor communicatie en samenwerking met de leerkrachten en het schoolpersoneel, waarbij we luisteren naar hun inzichten en expertise.
- Respect te tonen voor de professionaliteit en toewijding van de leerkrachten en vertrouwen te hebben in hun capaciteiten om het beste onderwijs te bieden aan onze kinderen.
- Constructief en respectvol feedback te geven wanneer nodig, met als doel de samenwerking te versterken en de leerervaring van alle kinderen te verbeteren.
- Conflicten en zorgen op een open en respectvolle manier te bespreken, met de intentie om tot een oplossing te komen die in het belang is van alle betrokkenen.

Door samen te werken in een sfeer van vertrouwen en openheid streven we naar het welzijn en het succes van alle leerlingen op onze Prizma scholen.

##### 3.1.2 *Oudercontacten*

Als ouder ben je eerste opvoedingsverantwoordelijke van je kind. Wij zijn partner in de opvoeding van je kind. Het is goed dat je zicht hebt op de werking van onze school.

Daarvoor plannen we op het einde van de zomervakantie een openklas. Bij het begin van elk schooljaar organiseren we ook een ouderavond in de klas van je kind. Je kan er kennis maken met de leraar van je kind en met de manier van werken.

We willen je op geregelde tijden informeren over de evolutie van je kind. Dat doen we schriftelijk via de agenda en de rapporten.

We organiseren regelmatig individuele oudercontacten. Bij het begin van elk schooljaar laten we je weten op welke data die plaatsvinden (zie onze schoolkalender). Tijdens deze oudercontacten wordt u ingelicht over de vorderingen in de ontwikkeling van uw kind.

Naar aanleiding van de semestriële proeven in de lagere school (kerst- en eindrapport), wordt u ook ingelicht over de leerresultaten en de attitudes van uw kind.

In het belang van het kind en om organisatorische en praktische redenen, vragen wij u om samen naar een oudercontact te komen. Gescheiden ouders krijgen op dit gezamenlijke moment dezelfde,

correcte info over hun kind. We engageren ons om steeds te zoeken naar een alternatief overlegmoment indien je niet op de geplande oudercontacten kan aanwezig zijn.

Als je je zorgen maakt over je kind of vragen hebt over de aanpak, dan kun je op elk moment zelf een gesprek aanvragen met klasleerkracht of zorgcoördinator.

We verwachten dat je je als ouder samen met ons engageert om nauw samen te werken rond de opvoeding van je kind en steeds ingaat op onze uitnodigingen tot oudercontact. Wij engageren ons om met je in gesprek te gaan over je zorgen en vragen over de evolutie van je kind.

### *3.1.3 Aanwezig zijn op school en op tijd komen*

We vinden de aanwezigheid van je kind op school heel belangrijk. We verwachten dat je kind regelmatig en op tijd naar school komt. De aanwezigheid van je kind op school draagt bij tot een succesvolle onderwijsloopbaan van je kind.

We verwittigen jou als de afwezigheid van je kind niet gewettigd is. Indien nodig nemen we begeleidende maatregelen. De aanwezigheid van je kind op school heeft gevolgen voor het verkrijgen en behouden van de kleuter- en/of schooltoeslag ([www.groeipakket.be](http://www.groeipakket.be)), voor de toelating tot het lager onderwijs en voor het uitreiken van het getuigschrift basisonderwijs.

We moeten de afwezigheden van je kind doorgeven aan de overheid.

We vragen om je kind op tijd naar school te brengen en dat zowel in het kleuteronderwijs als in het lager onderwijs. De school begint om 8u25 en eindigt om 15u30. De middagpauze loopt van 12u tot 13u35. Graag zouden we hebben dat de kinderen 5 minuten voor het belsignaal aanwezig zijn op school.

Kinderen die te laat toekomen, melden zich aan bij het secretariaat. We verwachten dat je ons voor 8u45 verwittigt bij de afwezigheid van je kind.

Als je je kind een kwartier na het einde van de schooldag nog niet hebt opgehaald en ons niet hebt verwittigd over de reden van het laattijdig ophalen, dan gaat je kind naar de betalende naschoolse opvang. Vanaf de leeftijd van 2<sup>e</sup> leerjaar, sluit jouw kind aan bij de studie.

Het CLB waarmee we samenwerken, staat in voor de begeleiding bij problematische afwezigheden. Die begeleiding is verplicht. Als je niet ingaat op die begeleiding, melden we dat aan de overheid. Problematische afwezigheden worden besproken tijdens de zorgcel op school.

Je kunt steeds bij ons terecht in geval van problemen. We zullen samen naar de meest geschikte aanpak zoeken.

### *3.1.4 Individuele leerlingenbegeleiding*

Onze school voert een beleid op leerlingenbegeleiding. Dat houdt onder meer in dat we gericht de evolutie van je kind volgen. Dat doen we door te werken met een leerlingendossier. Sommige kinderen hebben op bepaalde momenten nood aan gerichte individuele begeleiding. Andere kinderen hebben voortdurend nood aan individuele zorg.

Als je kind specifieke onderwijsbehoeften heeft, meld je dat aan de directeur. We gaan dan samen met jou na welke aanpassingen nodig en haalbaar zijn. We kunnen ook zelf aanpassingen voorstellen op basis van de vaststellingen in de loop van het schooljaar. Ook dan gaan we steeds eerst in

overleg met jou. Welke maatregelen aan de orde zijn, hangt af van wat je kind nodig heeft en wat wij als school kunnen organiseren. We zijn verplicht om redelijke aanpassingen te voorzien als je kind daar nood aan heeft. Je kunt dit als ouder niet weigeren. We gaan wel met jou in overleg en bekijken hoe we dit organiseren. Daarbij zullen we aangeven wat je van ons kunt verwachten en wat wij van jou verwachten. Weliswaar verwachten we dat je ingaat op onze vraag tot overleg en dat je de afspraken die we samen maken ook opvolgt en naleeft.

### 3.1.5 *Onderwijstaal Nederlands*

Niet alle ouders voeden hun kind op in het Nederlands en niet alle kinderen starten hun onderwijsloopbaan met dezelfde taalvaardigheid Nederlands.

Onze school voert een talenbeleid. Wij engageren ons ertoe kinderen te ondersteunen bij het leren van en het leren in het Nederlands. Van jou verwachten we dat je positief staat tegenover de onderwijstaal en tegenover de initiatieven die we als school nemen om de taalontwikkeling van onze leerlingen te ondersteunen (bv. taalintegratietraject voor kinderen die de onderwijstaal onvoldoende beheersen). We vragen ook om kinderen in de vrije tijd te stimuleren bij het leren van het Nederlands. Vraag ons gerust naar informatie over plaatselijke initiatieven die je engagement daarbij kunnen helpen ondersteunen.

[Terug naar overzicht](#)

## 3.2 Ouderlijk gezag

### 3.2.1 *Neutrale en open houding tegenover beide ouders*

We bieden al onze leerlingen een luisterend oor. Aan kinderen van wie de ouders scheiden, wil de school extra zorg en aandacht geven.

De school is bij een echtscheiding geen betrokken partij. Wij willen ook in geen geval partij trekken voor één van beide ouders. Wij hopen dat ouders de echtscheidingszaak buiten de school houden. Beide ouders, samenlevend of niet, staan gezamenlijk in voor de opvoeding van hun kinderen. Zolang er geen uitspraak van de rechter is, houdt de school zich aan de afspraken gemaakt bij de inschrijving. Is er wel een vonnis of arrest, dan volgt de school de afspraken zoals opgelegd door de rechter.

### 3.2.2 *Afspraken rond informatiedoorstroom*

We maken afspraken met ouders die niet meer samenleven, over de wijze van communicatie en informatiedoorstroming.

### 3.2.3 *Co-schoolschap is niet mogelijk*

Om de verbondenheid met de klasgroep en de continuïteit van het leren te garanderen, kan je kind tijdens het schooljaar niet op twee plaatsen schoollopen. Wij moeten de inschrijving van een leerling weigeren als ouders hun kind tijdens het schooljaar afwisselend in verschillende scholen in- en uitschrijven.

[Terug naar overzicht](#)



## 3.3 Schoolkosten



### 3.3.1 Overzicht kosten - bijdragelijst

In de bijdragelijst vind je een overzicht van de schoolkosten. Op die lijst staan zowel verplichte als niet-verplichte uitgaven.

Verplichte activiteiten zijn uitgaven die je moet maken. Niet-verplichte uitgaven zijn uitgaven voor zaken die je niet moet aankopen: maak je er gebruik van, dan moet je er wel voor betalen.

In de infokrant staan voor sommige kosten vaste prijzen, Van die prijs zullen we niet afwijken behoudens prijswijzigingen van leveranciers of dienstverleners. Voor andere kosten staan enkel richtprijzen. Dat betekent dat het bedrag dat je moet betalen in de buurt van de richtprijs zal liggen: het kan iets meer zijn, maar ook iets minder.

De bijdragelijst werd besproken op de schoolraad.

#### **Verplichte activiteiten of materiaal**

We houden in de planning rekening met de maximumfactuur. Deze bedraagt € 55 voor het kleuteronderwijs en € 105 voor het lager onderwijs (zie infokrant).

#### **Niet-verplicht aanbod**

Hieronder vallen o.a. de maaltijden en het middagtoezicht (zie infoblad).

#### **Meerdaagse uitstappen**

Je kind is verplicht deel te nemen aan extra-murosactiviteiten die minder dan één schooldag duren. Dat zijn normale schoolactiviteiten. We streven er als school ook naar om ook alle kinderen te laten deelnemen aan extra-murosactiviteiten die één dag of langer duren. Die activiteiten maken namelijk deel uit van het onderwijsaanbod dat we aan je kind geven.

Via dit schoolreglement informeren we jou als ouder over de uitstappen die dit schooljaar worden voorzien.

Door het schoolreglement te ondertekenen gaan we ervan uit dat je op de hoogte bent van de schooluitstappen die worden georganiseerd. Als je niet wenst dat je kind meegaat op één van de extra-murosactiviteiten die één dag of langer duren, dien je dat voorafgaand aan de betrokken activiteit schriftelijk te melden aan de school. De prijs voor de meerdaagse uitstappen is maximum €535 per kind voor de volledige duur van het lager onderwijs.

Leerlingen die niet deelnemen aan extra-murosactiviteiten moeten op de school aanwezig zijn.

### 3.3.2 Wijze van betaling

Je krijgt maandelijks een rekening via mail. We verwachten dat die rekening op tijd en volledig wordt betaald. Dat betekent binnen de maand na afgifte. We verwachten dat de rekening betaald wordt via domiciliëring of overschrijving.

Ouders zijn, ongeacht hun burgerlijke staat, hoofdelijk gehouden tot het betalen van de schoolrekening. Dat betekent dat we beide ouders kunnen aanspreken om de volledige rekening te

betalen. We kunnen dus niet ingaan op een vraag om de schoolrekening te splitsen. Als ouders het niet eens zijn over het betalen van de schoolrekening, bezorgen we jullie beiden een identieke schoolrekening. Zolang die rekening niet volledig betaald is, blijven beide ouders elk het volledige restbedrag verschuldigd, ongeacht de afspraken die ze met elkaar gemaakt hebben.

### 3.3.3 Bij wie kun je terecht als je betalingsmoeilijkheden hebt?

Indien je problemen ondervindt met het betalen van de schoolrekening, kun je contact opnemen met de directie. We maken dan afspraken over een aangepaste betalingswijze. We verzekeren een discrete behandeling van je vraag.

Indien we vaststellen dat de schoolrekening geheel of gedeeltelijk onbetaald blijft zonder dat er financiële problemen zijn of omdat de gemaakte afspraken niet worden nageleefd, zal de school verdere stappen ondernemen\*. Ook dan zoeken we in eerste instantie in overleg naar een oplossing. Indien dat niet mogelijk blijkt, kunnen we overgaan tot het versturen van een dwingende herinneringsbrief (aangetekende ingebrekestelling). Vanaf dat moment kunnen we maximaal de wettelijke intrestvoet aanrekenen op het verschuldigde bedrag.

\* na 3 opeenvolgende onbetaalde maaltijdfacturen, behouden we ons het recht om geen warme maaltijd(en) meer aan te bieden.

### 3.3.4 Recupereren van kosten?

Wanneer je laattijdig hebt afgezegd voor een schoolactiviteit of als je kind op dat moment afwezig is, zullen we het deel van de kosten terugbetalen dat nog te recupereren is. Kosten die we al gemaakt hadden, kunnen we opnemen in de schoolrekening.

Als de activiteit geannuleerd wordt, zullen we de kosten terugbetalen die nog te recupereren zijn. Kosten die niet-recupereerbaar zijn, verdelen we evenwichtig.

[Terug naar overzicht](#)

## 3.4 Participatie

### 3.4.1 Schoolraad

De schoolraad is een formeel participatieorgaan. Ze bestaat uit vertegenwoordigers van:

- ouders
- personeel
- de lokale gemeenschap

De schoolraad telt een gelijk aantal vertegenwoordigers per geleding.

De schoolraad overlegt met het schoolbestuur. Ze kan het schoolbestuur ook schriftelijk adviseren. De schoolraad houdt je op de hoogte van haar standpunten en activiteiten en zal je in sommige gevallen ook consulteren.

De schoolraad wordt om de 4 jaar opnieuw samengesteld.

De schoolraad is samengesteld uit vertegenwoordigers aangeduid door en uit de onderliggende ouderraad en pedagogische raad. De leden van de lokale gemeenschap worden vervolgens gekozen door de twee voornoemde geledingen.

### 3.4.2 Ouderraad

Ouders kunnen vertegenwoordigd worden in de ouderraad. Scholen moeten een ouderraad oprichten wanneer ten minste 10 procent van de ouders (minstens 3 ouders) erom vraagt.

De ouderraad kan op vraag van de schoolraad schriftelijk advies uitbrengen, maar ook uit eigen beweging het schoolbestuur adviseren. De ouderraad houdt je op de hoogte van haar standpunten en activiteiten. De ouderraad werkt op een opbouwende manier mee aan de realisatie van de opvoeding van de leerlingen op school en thuis. De ouderraad komt op geregelde tijdstippen samen. Zij organiseert allerlei vergaderingen en activiteiten. Ze ondersteunt ook pedagogische projecten.

De ouderraad wordt om de 4 jaar opnieuw samengesteld.

De ouderraad bepaalt via haar huishoudelijk reglement hoe de samenstelling voor de volgende periode van 4 jaar zal gebeuren. De ouderraad zal je op de hoogte brengen en een oproep doen om je kandidaat te stellen.

[Terug naar overzicht](#)

## 3.5 Gebruik van (sociale) media



Wij respecteren de privacy van onze leerlingen, ouders en personeelsleden op (sociale) media.

Neem je deel aan (sociale) media van de school, dan verwachten we dat je ieders privacy respecteert. Ook verwachten we dat je je houdt aan de gedragsregels die wij samen met de participatieorganen op school hebben opgesteld. Het is bovendien verboden om (school)foto's vanop de blog/facebookpagina/website te delen via persoonlijke sociale kanalen.

[Terug naar overzicht](#)

## 3.6 Afspraken over communicatie



Binnen de school gelden er afspraken over de communicatie tussen het schoolteam, de ouders (en leerlingen).

### Info

Elk personeelslid in Prizma is digitaal bereikbaar via het interne overlegplatform Smartschool op werkdagen en binnen de afgesproken werktijden. Digitale communicatie gebeurt bij voorkeur tijdens de schooluren.

- Raadpleeg zo mogelijk **dagelijks de (digitale) agenda en mails (berichten) via Smartschool.**
- Mail **dringende wijzigingen** voor de organisatie van de dag (middagmaal, opvang, afhaal, ...) **vóór 8u15** aan de klasjuf.
- **Beantwoord berichten binnen de 48 uur.**

- Via de **week-, nieuws- maandberichten** krijg je informatie over het verloop van de schoolweek.  
Lees deze minstens **één keer per week en bij voorkeur** voor de start van de nieuwe week.
- Houd bij het sturen van berichten rekening met **netiquette**.
- Verwittig bij **ongewenste communicatie** de directie.
- **Vakantieperiodes** zijn digitaal luwe periodes: om de rust van personeelsleden tijdens de vakantieperiode te garanderen, veronderstellen we dat digitale berichten in die periodes tot een minimum worden beperkt.

[Terug naar overzicht](#)

## 4 Wat verwachten we van je kind?

### 4.1 Leerplicht en afwezigheden



Het is belangrijk dat kleuters (leerplichtig of niet) regelmatig naar school komen. Het is in het belang van je kind om het elke dag naar school te sturen. Kinderen die lessen en activiteiten missen, lopen meer risico op achterstand. Zij worden ook minder goed opgenomen in de leerlingengroep.

De afwezigheidsgegevens van je kind worden doorgegeven aan de overheid. Kleuters die onvoldoende dagen naar school komen, kunnen hun kleuter- en/of schooltoeslag verliezen en ook de toegang tot het lager onderwijs is afhankelijk van het aantal dagen dat je kind effectief kleuteronderwijs volgde.

We verwachten dan ook dat je de afwezigheid van je kind onmiddellijk aan ons meldt, liefst voor 8.45 uur. Ook als je eens door omstandigheden je kind niet op tijd kunt brengen, laat je dat zo snel mogelijk weten. Je meldt je dan aan bij secretariaat. Komt je kind meerdere keren te laat of is je kind al vaak afwezig geweest, dan kunnen we samen nagaan hoe we de participatie van je kind kunnen verhogen.

#### 4.1.1 *Je kind is nog niet leerplichtig in het kleuteronderwijs*

Leerlingen jonger dan 5 jaar in het kleuteronderwijs kunnen niet onwettig afwezig zijn. Ze zijn niet onderworpen aan de leerplicht.

#### 4.1.2 *Je kind is 5 jaar en leerplichtig in het kleuteronderwijs*

Voor 5-jarige leerlingen in het kleuteronderwijs geldt een leerplicht van minstens 290 halve dagen aanwezigheid. Wij kunnen beslissen of een afwezigheid van een 5-jarige kleuter aanvaardbaar is of niet. Als de afwezigheid aanvaardbaar is, dan telt die mee voor het bereiken van de 290 halve dagen aanwezigheid in het kader van de leerplicht. Dat geldt niet voor de toelatingsvoorwaarden tot het lager onderwijs!

#### 4.1.3 *Je kind is niet leerplichtig in het lager onderwijs*

Voor niet 5-jarige en dus niet leerplichtige leerlingen in het lager onderwijs gelden dezelfde regels bij afwezigheden als die voor voltijds leerplichtige leerlingen. Zij zijn altijd aanwezig, behalve bij gewettigde afwezigheid.

#### 4.1.4 *Je kind is voltijds leerplichtig in het basisonderwijs*

Voor leerlingen in het lager onderwijs (ook 5-jarige leerlingen die vervroegd zijn ingestapt) en voor 6- en 7-jarige leerlingen in het kleuteronderwijs is de leerplicht voltijds. Zij zijn altijd aanwezig, behalve bij gewettigde afwezigheid.

### **Gewettigde afwezigheden**

Voor leerlingen in het lager onderwijs en voor 6- en 7-jarigen in het kleuteronderwijs gelden volgende gewettigde afwezigheden:

- **wegens ziekte**
  - Is je kind 4 opeenvolgende kalenderdagen ziek, zelfs als één of meer van die dagen geen schooldagen zijn (bv. weekend), dan is een medisch attest nodig.



- Is je kind (minder dan) 3 opeenvolgende kalenderdagen ziek, dan volstaat een briefje (handtekening + datum) dat je ons bezorgt. Zo'n briefje kun je maar 4 keer per schooljaar gebruiken. Een medisch attest is nodig als je al 4 keer een briefje hebt gebruikt.
- Is je kind chronisch ziek, neem dan contact op met ons en het CLB.
- Consultaties (zoals bijvoorbeeld een bezoek aan de tandarts) moeten zoveel mogelijk buiten de schooluren plaatsvinden.

Verwittig ons zo vlug mogelijk en bezorg het medisch attest of het briefje aan de klastitularis. Wij nemen contact op met het CLB bij twijfel over een medisch attest.

- **andere van rechtswege gewettigde afwezigheden**

In volgende situaties kan je kind gewettigd afwezig zijn. Voor die afwezigheden is geen toestemming van de directie nodig. Je verwittigt de school wel vooraf. Je bezorgt ook een officieel document of een verklaring die de afwezigheid staakt.

- Je kind woont de begrafenis of het huwelijk bij van een persoon die onder hetzelfde dak woont of van een bloed- of aanverwant. Het gaat hier enkel over de dag van de begrafenis zelf. Wanneer het bijwonen van de begrafenis een afwezigheid van meer dan één dag vraagt, bv. omdat het een begrafenis in het buitenland is, dan is voor die bijkomende dagen altijd een toestemming van de directie nodig.
- Je kind woont een familieraad bij.
- Je kind moet verschijnen voor de rechtbank (bv. om gehoord te worden).
- Bij een maatregel die kadert in de bijzondere jeugdzorg en de jeugdbescherming.
- De school is door overmacht niet bereikbaar of toegankelijk.
- Je kind viert een feestdag die hoort bij zijn geloof:
  - Islamitische feesten:  
het Suikerfeest (1 dag) en het Offerfeest (1 dag)
  - Joodse feesten:  
het joods Nieuwjaar (2 dagen), de Grote Verzoendag (1 dag), het Loofhuttenfeest (2 dagen), het Slotfeest (2 laatste dagen), de Kleine Verzoendag (1 dag), het feest van Esther (1 dag), het Paasfeest (4 dagen), het Wekenfeest (2 dagen)
  - Orthodoxe feesten:  
Paasmaandag, Hemelvaart en Pinksteren voor de jaren waarin het orthodox Paasfeest niet samenvalt met het katholieke Paasfeest

*! De katholieke feestdagen zijn al vervat in de wettelijk vastgelegde schoolvakanties en vrije dagen. De protestants-evangelische en anglicaanse godsdienst hebben geen feestdagen die daarvan afwijken.*

- Je kind neemt actief deel aan sportieve manifestaties voor een individuele selectie of lidmaatschap van een vereniging als topsportbelofte. De afwezigheid kan maximaal 10 al dan niet gespreide halve schooldagen per schooljaar bedragen. Het gaat niet over het bijwonen van een training, maar wel het kunnen deelnemen aan wedstrijden/tornooien of stages waarvoor je kind (als lid van een unisportfederatie) geselecteerd is. De unisportfederatie moet een document afleveren waaruit blijkt dat je kind effectief geselecteerd is als topsportbelofte. Dat document is geldig voor één schooljaar en moet eventueel elk schooljaar opnieuw verlengd worden.
- **afwezigheden wegens een preventieve schorsing, een tijdelijke of definitieve uitsluiting**

De afwezigheid van je kind wegens een preventieve schorsing, een tijdelijke of definitieve

uitsluiting is gewettigd. Je kind wordt als gewettigd afwezig beschouwd, ongeacht of je kind wel of niet door ons wordt opgevangen. Je kind wordt als aanwezig geregistreerd als het door de school wordt opgevangen.

- **afwezigheden waarvoor de toestemming van de directie nodig is**

Soms kan je kind om een andere reden afwezig zijn. Je bespreekt dat op voorhand met de directie. Voor die afwezigheden is een toestemming van de directie nodig. Soms zijn er ook extra voorwaarden nodig. Het gaat om een afwezigheid wegens:

- persoonlijke redenen
- het rouwen bij een overlijden
- het actief deelnemen in het kader van een individuele selectie of lidmaatschap van een vereniging of culturele en/of sportieve manifestaties (andere dan de 10 halve schooldagen waarop topsportbeloften recht hebben)
- school-externe interventies
- trainingen voor topsport in de sporten tennis, zwemmen en gymnastiek (voor maximaal 6 lestijden per week, verplaatsingen inbegrepen)
- Revalidatie/logopedie tijdens de lestijden
- het vergezellen van ouders tijdens hun verplaatsingen als binnenschippers, kermis- en circusexploitanten en -artiesten en woonwagenbewoners (de zogenaamde 'trekperiodes')

*Let op: wij kunnen geen toestemming geven om vroeger op vakantie te vertrekken of later uit vakantie terug te keren. Volgens de leerplicht moet je kind naar school gaan van 1 september tot en met 30 juni.*

### **Problematische afwezigheden**

Alle afwezigheden die niet van rechtswege of door de school zijn gewettigd, zijn te beschouwen als problematische afwezigheden. Wij zullen je onmiddellijk contacteren bij elke problematische afwezigheid van je kind.

Vanaf 5 halve dagen problematische afwezigheden contacteren wij het CLB. Samen werken wij rond de begeleiding van je kind. We nodigen je in dat geval uit voor een gesprek.

[Terug naar overzicht](#)

## 4.2 Participatie leerlingenraad



Kinderen kunnen vertegenwoordigd worden in de leerlingenraad. Een leerlingenraad is verplicht als 10 procent van de leerlingen uit de leeftijdsgroep 11 tot 13 jaar (minstens 3 leerlingen) erom vraagt.

In onze school wordt de leerlingeraad samengesteld via verkiezingen. Elke leerling kan zich kandidaat stellen en mag stemmen.

- Verkiezingsprocedure: Bij het begin van het schooljaar worden via verkiezingen 2 vertegenwoordigers per klas (5<sup>e</sup> en 6<sup>e</sup> leerjaar) verkozen.
- Samenstelling: 2 vertegenwoordigers per klas (5<sup>e</sup> en 6<sup>e</sup> leerjaar), minstens 1 afgevaardigde leerkracht en de directeur.



De stem van je kind telt

[Terug naar overzicht](#)

## 4.3 Wat mag en wat niet?

### 4.3.1 Kleding

Afspraken over kledij:

Het voorkomen van de kinderen is verzorgd.

We veronderstellen dat de kledij steeds is aangepast aan het schoolgebeuren.

We hebben in onze school hierover volgende afspraken. Als school vragen we:

- nette en keurige kledij te dragen (**geen gescheurde broeken of broeken met gaten, liever geen trainingstenues**),
- geen topjes / kleedjes / jumpsuits / ... met spaghettibandjes of bredere banden te dragen (**de schouders moeten altijd volledig bedekt zijn (met mouwtje)**)
- geen "marcellekes" te dragen,
- geen open schoenen ((teen)slippers) zonder riempje achteraan de voet te dragen,
- geen té korte shortjes, rokjes, kleedjes (**bedekt het grootste deel van de dijen**) of **croptops** aan te doen,
- **vermijd gekleurde haren of gekleurde extensions.**

De directie en de veiligheidscoördinator kunnen afhankelijk van bepaalde modeverschijnselen beslissen om bepaalde zaken niet toe te laten op school.

#### Afspraken over turnkledij:

- Tijdens de lessen lichamelijke opvoeding houden zij zich aan de voorgeschreven sportkledij. Bij andere sportactiviteiten dragen zij gemakkelijke sportieve kledij.
- Tijdens de lessen bewegingsopvoeding wordt het dragen van juwelen en uurwerken niet toegestaan.
- Voor de veiligheid wordt gevraagd om lange haren in een staart te dragen. Voorzie een haarrekker in de turnzak.

#### Afspraken over zwemkledij:

- Wat mag?  
zwembroek, zwemshort boven de knie (zonder zakken en ritsen), badpak, bikini, wetsuit, aansluitende t-shirts, badmuts, zwemrokjes en zwemkleedjes
- Wat mag niet?  
burkini, short op of onder knie, hoofddeksels (behalve badmuts), ondergoed (ook niet onder zwemkledij).  
Het dragen van juwelen en uurwerken wordt niet toegestaan tijdens de les.

#### Afspraken over hoofddeksels:

- Het dragen van hoofddeksels/hoofddoeken is tijdens de lessen in de klas en in de schoolgebouwen niet toegelaten.

#### Andere:

Opvallende sierraden zoals kettingen, ringen e.a. (echt of nep) dragen leerlingen niet. Zo kunnen ze zichzelf of elkaar niet kwetsen tijdens het spel.

#### *4.3.2 Persoonlijke bezittingen*

Gsm, smartphone, iPhone, smartwatch, multimedia, ... zijn verboden op school.

Indien jullie dit toch mee brengen naar school, kan de school bij gebruik hiervan, sancties opleggen.

Wij kunnen niet verantwoordelijk gesteld worden voor het verlies van persoonlijke bezittingen zoals bovenvermelde toestellen, juwelen, sieraden, ..

#### *4.3.3 Gezondheid en milieu op school*

- De kinderen mogen alle leerboeken, schriften en andere materialen gratis gebruiken zowel op school als thuis. Zowel ouders als kinderen engageren zich om zorgzaam om te gaan met het schoolmateriaal. Stelt de school vast dat het materiaal opzettelijk wordt beschadigd of veelvuldig verloren gaat, dan kan de school de gemaakte kosten voor aankoop van nieuw materiaal aanrekenen aan de ouders.
- Het gebruik van kauwgom en snoep is op school niet toegelaten.
- De traktaties met snoep bij verjaardagen worden niet toegelaten.
- Om het milieu voor iedereen aangenaam te houden, worden sportvelden, lokalen en materialen gerespecteerd en na gebruik weer opgeruimd.
- De lokalen zijn voor de kinderen enkel toegankelijk in aanwezigheid van een leraar, behalve met uitdrukkelijke toelating van directie en/of leraren.

- Persoonlijk schoolmateriaal wordt getekend met naam. Waardevolle voorwerpen worden thuisgelaten. De school kan niet aansprakelijk worden gesteld voor beschadiging of verdwijning van persoonlijke bezittingen van de kinderen. Beschadigde kleding en schoolmateriaal worden niet vergoed. Dergelijke schade kan gedekt worden door een familiale verzekering.

#### *Verwachtingen naar de ouders:*

- Gebruik zo veel als mogelijk herbruikbare koekendoosjes en drankflesjes. Het gebruik van de air-upfles wordt toegestaan voor het vullen met water, maar zonder de pods.

#### *Verwachtingen naar de kinderen:*

- We laten zo weinig mogelijk afval achter op school.
- We sorteren zo veel als mogelijk ons afval.

#### Preventiemaatregelen

- Wanneer de omstandigheden dat vereisen, kunnen we op basis van een risicoanalyse opgesteld in samenspraak met de preventieadviseur, preventiemaatregelen opleggen om de veiligheid van het schoolgebeuren te garanderen. Deze maatregelen worden enkel genomen indien ze noodzakelijk zijn. Ze zijn in verhouding tot de nagestreefde doelstelling en beperkt in de tijd. Het kan bijvoorbeeld gaan om het verplicht dragen van een mondkapje of het beperken van contacten tussen leerlingen.
- Indien dergelijke maatregelen aan de orde zijn, zullen we jou hierover informeren.

#### 4.3.4 *Eerbied voor materiaal*

Je kind mag alle leerboeken, schriften en andere materialen gratis gebruiken zowel op school als thuis. Jij en je kind engageren zich om zorgzaam om te gaan met het schoolmateriaal.

Stellen wij vast dat het materiaal opzettelijk wordt beschadigd of meermaals verloren gaat, dan kunnen wij de gemaakte kosten voor de aankoop van nieuw materiaal aanrekenen.

[Terug naar overzicht](#)

## 4.4 Herstel- en sanctieringsbeleid



Kinderen maken nu en dan fouten. Dat is eigen aan het groeiproces van elk kind. Kinderen kunnen leren uit de fouten die ze maken. Onze school wil hierop inzetten door dialoog en herstel alle kansen te geven. In overleg met de betrokkenen gaan we op zoek naar een gepaste maatregel of een mogelijke oplossing. Op die manier kunnen kinderen mee de verantwoordelijkheid nemen om een oplossing te zoeken voor het conflict of om hun fout goed te maken. Hiermee sluiten we als school tuchtmaatregelen niet uit. Het betekent wel dat we heel bewust ervoor kiezen om in bepaalde gevallen een tuchtmaatregel op te leggen.

### 4.4.1 Gedragsregels en afspraken rond pesten

Pesten wordt op onze school niet getolereerd. Wanneer pestgedrag wordt vastgesteld, worden de directie en de zorgcoördinator hiervan op de hoogte gebracht. In overleg met alle betrokkenen wordt naar een doeltreffende aanpak gezocht.

Je kind heeft recht op een veilige omgeving



### 4.4.2 Begeleidende maatregelen

Wanneer je kind de goede werking van de school of het lesverloop hindert, kunnen we in overleg met je kind en eventueel met jou een begeleidende maatregel bepalen. De school wil daarmee je kind helpen tot gewenst gedrag te komen.

Een begeleidende maatregel kan zijn:

- een gesprek met de zorgcoördinator of directie
- een time-out
- naar een time-out ruimte gaan. Zo kan je kind even tot rust komen of nadenken over wat er is gebeurd. Achteraf wordt dat kort met je kind besproken.
- een begeleidingsplan. Hierin leggen we samen met jou en je kind een aantal afspraken vast waarop je kind zich meer zal focussen. Je kind krijgt de kans om zelf afspraken voor te stellen waar het dan mee verantwoordelijk voor is. De afspraken uit het begeleidingsplan worden samen met je kind opgevolgd.

### 4.4.3 Herstelgerichte maatregelen

Vanuit een cultuur van verbondenheid wil de school bij een conflict op de eerste plaats inzetten op herstel. We nodigen de betrokkenen uit om na te denken over wat er is gebeurd en om hierover met elkaar in gesprek te gaan.

Een herstelgerichte maatregel kan zijn:

- een herstelgesprek tussen de betrokkenen
- een herstelcirkel op het niveau van de leerlingengroep
- een bemiddelingsgesprek

- no blame-methode bij een pestproblematiek
- een herstelgericht groepsoverleg (HERGO). Dit is een gesprek tussen de betrokken leerling, in het bijzijn van bijvoorbeeld ouders of vertrouwensfiguren, onder leiding van een onafhankelijk persoon.

#### 4.4.4 Ordemaatregelen

Wanneer je kind de goede werking van de school hindert of het lesverloop stoort, kan door elk personeelslid van de school een ordemaatregel genomen worden. Tijdens een ordemaatregel blijft je kind op school aanwezig.

Een ordemaatregel kan onder andere zijn:

- een verwittiging in de agenda
- een strafwerk
- een specifieke opdracht
- een tijdelijke verwijdering uit de les met aanmelding bij de directeur

Tegen een ordemaatregel is er geen beroep mogelijk.

#### 4.4.5 Tuchtmaatregelen

*Let op: wanneer we spreken over directie, hebben we het over de directeur of zijn afgevaardigde.*

Wanneer het gedrag van je kind de goede werking van de school ernstig verstoort of de veiligheid en integriteit van zichzelf, medeleerlingen, personeelsleden of anderen belemmert, dan kan de directie een tuchtmaatregel nemen. Een tuchtmaatregel kan enkel toegepast worden op een leerling in het lager onderwijs.

Mogelijke tuchtmaatregelen zijn:

- een tijdelijke uitsluiting van minimaal één schooldag en maximaal 15 opeenvolgende schooldagen;
- een definitieve uitsluiting.

#### **Preventieve schorsing als bewarende maatregel**

In uitzonderlijke situaties kan de directie in het kader van een tuchtprocedure beslissen om je kind preventief te schorsen. Die bewarende maatregel dient om de leefregels te handhaven én om te kunnen nagaan of een tuchtsanctie aangewezen is.

De beslissing tot preventieve schorsing wordt schriftelijk en gemotiveerd aan jou meegedeeld. De directie bevestigt die beslissing in de brief waarmee de tuchtprocedure wordt opgestart. De preventieve schorsing kan onmiddellijk ingaan en duurt in principe niet langer dan 5 opeenvolgende schooldagen. Uitzonderlijk kan die periode eenmalig met 5 opeenvolgende schooldagen verlengd worden, als door externe factoren het tuchtonderzoek niet binnen die eerste periode kan worden afgerond. De directie motiveert die beslissing.

#### **Procedure tot tijdelijke en definitieve uitsluiting**

*Let op: wanneer we in dit punt spreken over 'dagen', bedoelen we telkens alle dagen (zaterdagen, zondagen, wettelijke feestdagen en 11 juli niet meegerekend).*

Bij het nemen van een beslissing tot tijdelijke of definitieve uitsluiting wordt **de volgende procedure** gevolgd:

- 1 De directie wint het advies van de klassenraad in en stelt een tuchtdossier samen. Bij een definitieve uitsluiting wordt de klassenraad uitgebreid met een vertegenwoordiger van het CLB die een adviserende stem heeft.
- 2 Jij en je kind worden per aangetekende brief uitgenodigd voor een gesprek met de directie. Je kunt worden bijgestaan door een vertrouwenspersoon. Een personeelslid van de school of van het CLB of van een ondersteunend leersteuncentrum kan bij een tuchtprocedure niet optreden als vertrouwenspersoon. Het gesprek zelf vindt ten vroegste plaats op de 4de dag na verzending van de brief.  
Het gesprek vindt fysiek plaats op school tenzij dit wegens veiligheidsredenen niet mogelijk is. Over de wijze waarop het gesprek plaatsvindt (fysiek dan wel via elektronische weg) ligt de beslissing bij de directie na afweging van de concrete omstandigheden of vraag.
- 3 Voorafgaand aan het gesprek hebben jij, je kind en eventueel jullie vertrouwenspersoon het recht om het tuchtdossier, met inbegrip van het advies van de klassenraad, in te kijken.
- 4 Na het gesprek brengt de directie jou binnen een termijn van 5 dagen met een aangetekende brief op de hoogte van zijn beslissing. In die brief staat een motivering van de beslissing en de ingangsdatum van de tuchtmaatregel. Bij een definitieve uitsluiting vermeldt de beslissing de beroepsmogelijkheden.

Bij een definitieve uitsluiting zoeken we samen met het CLB naar een nieuwe school. Als je geen inspanningen doet om je kind in een andere school in te schrijven, krijgt de definitieve uitsluiting effectief uitwerking na 1 maand (vakantieperiodes tussen 1 september en 30 juni niet meegerekend). Jij moet er dan op toezien dat je kind aan de leerplicht voldoet. Wij kunnen de inschrijving van je kind weigeren als je kind het huidige, het vorige of het daaraan voorafgaande schooljaar definitief werd uitgesloten op onze school.

#### **Opvang op school bij preventieve schorsing en (tijdelijke en definitieve) uitsluiting**

Wanneer je kind tijdens een tuchtprocedure preventief geschorst wordt of na de tuchtprocedure tijdelijk wordt uitgesloten, is je kind in principe op school aanwezig, maar neemt het geen deel aan de lessen of activiteiten van zijn leerlingengroep. De directie kan beslissen dat de opvang van je kind niet haalbaar is voor onze school. Die beslissing motiveren we dan schriftelijk aan jou.

Bij een definitieve uitsluiting heb je 1 maand de tijd om je kind in een andere school in te schrijven. In afwachting van de inschrijving is je kind in principe op school aanwezig, maar neemt het geen deel aan de activiteiten van zijn leerlingengroep. De directie kan beslissen dat de opvang van je kind niet haalbaar is voor onze school. Die beslissing motiveren we dan schriftelijk aan jou.

[Terug naar overzicht](#)



## 4.5 Betwistingen



### 4.5.1 Beroepsprocedure definitieve uitsluiting

*Let op: wanneer we in dit punt spreken over ‘dagen’, bedoelen we telkens alle dagen (zaterdagen, zondagen, wettelijke feestdagen en 11 juli niet meegerekend).*

Je kunt tegen de beslissing tot definitieve uitsluiting beroep aantekenen. De procedure gaat als volgt:

1 Je dient met een aangetekende brief beroep in bij de voorzitter van het schoolbestuur:

Dhr. Jean-Paul Vallaeys  
Voorzitter VZW Prizma  
B. Vandenbogaerdelaan 53  
8870 Izegem

of

Wanneer de school open is, kan je het beroep bij het schoolbestuur op school persoonlijk afgeven. Je krijgt dan een bewijs van ontvangst dat aantoonst op welke datum je het hebt ingediend. De school geeft het beroep daarna door aan het schoolbestuur.

De aangetekende brief moet ten laatste verstuurd worden op de 5de dag nadat de beslissing van de definitieve uitsluiting van je kind werd ontvangen. Er is dus een termijn van 5 dagen. De aangetekende brief met het bericht van de definitieve uitsluiting wordt geacht de 3de dag na verzending te zijn ontvangen. Ook wanneer je de aangetekende brief eerder ontvangt, telt de 3de dag na verzending als startdatum voor het berekenen van de termijn. De poststempel geldt als bewijs, zowel voor de verzending als voor de ontvangst. Dat geldt ook als je ervoor kiest om het beroep persoonlijk af te geven op school.

*Let op: als het beroep te laat wordt verstuurd of afgegeven, zal de beroepscommissie het beroep als onontvankelijk moeten verklaren. Dat betekent dat ze het beroep niet inhoudelijk zal kunnen behandelen.*

Het beroep bij het schoolbestuur moet aan de volgende voorwaarden voldoen:

- het beroep is gedateerd en ondertekend;
- het beroep is ofwel per aangetekende brief verstuurd, ofwel op school afgegeven (met bewijs van ontvangst).

We verwachten ook dat het beroep de redenen aangeeft waarom de definitieve uitsluiting betwist wordt. Daarbij kunnen overtuigingsstukken toegevoegd worden.

2 Wanneer het schoolbestuur een beroep ontvangt, zal het schoolbestuur of zijn afgevaardigde een beroepscommissie samenstellen. In de beroepscommissie zitten zowel personen die aan de school of het schoolbestuur verbonden zijn als personen die dat niet zijn. Het gaat om een onafhankelijke commissie die je klacht grondig onderzoekt. De persoon die de definitieve uitsluiting heeft uitgesproken, maakt nooit deel uit van de beroepscommissie, maar wordt wel gehoord.

- 3 De beroepscommissie nodigt jou en je kind uit voor een gesprek. Je kunt je daarbij laten bijstaan door een vertrouwenspersoon. In de brief met de uitnodiging staat wie de leden van de beroepscommissie zijn. De samenstelling blijft ongewijzigd tijdens de verdere procedure, tenzij het door ziekte, overmacht of onverenigbaarheid noodzakelijk zou zijn om een plaatsvervanger aan te duiden.

Vóór de zitting kun je het tuchtdossier opnieuw inkijken.

Het gesprek gebeurt ten laatste 10 dagen nadat het schoolbestuur het beroep heeft ontvangen. Het is enkel mogelijk om een gesprek te verzetten bij gewettigde redenen of overmacht. De schoolvakanties schorten de termijn van 10 dagen op. Dat betekent dat schoolvakanties niet meetellen bij het berekenen van de termijn. De zitting van de beroepscommissie kan wel tijdens een schoolvakantie plaatsvinden.

- 4 De beroepscommissie streeft in haar zitting naar een consensus. Wanneer het toch tot een stemming komt, heeft de groep van personen die aan de school of het schoolbestuur verbonden zijn even veel stemmen als de groep van personen die dat niet zijn. De voorzitter is niet verbonden aan de school of het schoolbestuur. Wanneer er bij een stemming evenveel stemmen voor als tegen zijn, geeft zijn stem de doorslag.
- 5 De beroepscommissie zal ofwel het beroep als onontvankelijk verklaren, ofwel de definitieve uitsluiting bevestigen of vernietigen. De voorzitter van de beroepscommissie deelt de gemotiveerde beslissing binnen een termijn van 5 dagen met een aangetekende brief mee. De beslissing is bindend voor alle partijen.

Het beroep schort de uitvoering van de beslissing tot definitieve uitsluiting niet op. Dat betekent dat ook tijdens de beroepsprocedure de tuchtmaatregel van kracht blijft.

#### 4.5.2 Beroepsprocedure niet-uitreiken getuigschrift basisonderwijs

Indien je niet akkoord gaat met het niet-toekennen van het getuigschrift basisonderwijs, kun je beroep instellen. De beroepsprocedure lichten we hieronder toe.

*Let op:*

- *wanneer we in dit punt spreken over ‘dagen’, bedoelen we telkens alle dagen (zaterdagen, zondagen, wettelijke feestdagen en 11 juli niet meegerekend);*
- *wanneer we spreken over directie, hebben we het over de directeur of zijn afgevaardigde.*

- 1 Je vraagt binnen 3 dagen na ontvangst van de beslissing tot het niet uitreiken van het getuigschrift basisonderwijs, een **overleg** aan bij de directie. Bij de kennisgeving van de beslissing informeren we je over deze mogelijkheid en de wijze waarop je dit gesprek aanvraagt. Dat gesprek is niet hetzelfde als het oudercontact. Je moet dat gesprek schriftelijk aanvragen, bv. via e-mail naar de directeur Nele Windels. Je krijgt een uitnodiging die de afspraak bevestigt.

*Let op: als het gesprek na het verstrijken van de termijn wordt aangevraagd, kunnen we niet meer op die vraag ingaan.*

- 2 Dat verplicht overleg met de directie vindt plaats ten laatste de 6de dag na de dag waarop je de beslissing hebt ontvangen dat het getuigschrift niet wordt uitgereikt aan je kind. Tijdens dat gesprek krijg je de kans om je bezwaren te uiten. De directie verduidelijkt via het dossier van

je kind op basis van welke gegevens de klassenraad zijn beslissing heeft genomen. We maken een verslag van dat overleg. Het gesprek vindt fysiek plaats op school tenzij dit wegens veiligheidsredenen niet mogelijk is. Over de wijze waarop het gesprek plaatsvindt (fysiek dan wel via elektronische weg) ligt de beslissing bij de directie na afweging van de concrete omstandigheden of vraag.

- 3 De directie deelt het resultaat van dat overleg met een aangetekende brief aan je mee. Er zijn twee mogelijkheden:
  - de directie vindt dat je argumenten geen nieuwe bijeenkomst van de klassenraad rechtvaardigen;
  - de directie vindt dat je argumenten het overwegen waard zijn. In dat geval roept ze de klassenraad zo snel mogelijk samen om de betwiste beslissing opnieuw te overwegen. Je ontvangt per aangetekende brief het resultaat van die vergadering.
- 4 Als je het niet eens bent met de beslissing van de directie of de beslissing van de nieuwe klassenraad, dan kun je **beroep** indienen bij de voorzitter van het schoolbestuur. In de aangetekende brief vermelden we hoe je in beroep kan gaan tegen deze beslissing. Het beroep kan je indienen via aangetekende brief:

Dhr. Jean-Paul Vallaëys  
Voorzitter VZW Prizma  
B. Vandenbogaerdelaan 53  
8870 Izegem

Of

Wanneer de school open is, kun je het beroep bij het schoolbestuur op school persoonlijk afgeven. Je krijgt dan een bewijs van ontvangst dat aantoonst op welke datum je het hebt ingediend. Wij geven het beroep daarna door aan het schoolbestuur.

- 5 Je hebt daarvoor een termijn van 3 dagen. Die begint te lopen de dag nadat je de aangetekende brief van de school ontvangt. De aangetekende brief met één van de twee mogelijke beslissingen (zie punt 3) wordt geacht de 3de dag na verzending te zijn ontvangen. Ook wanneer je de aangetekende brief eerder ontvangt, telt de 3de dag na verzending als startdatum voor het berekenen van de termijn. De poststempel geldt als bewijs, zowel voor de verzending als voor de ontvangst. Dat geldt ook als je ervoor kiest om het beroep persoonlijk af te geven op school.

*Let op: als het beroep te laat verstuurd of afgegeven, zal de beroepscommissie het beroep als onontvankelijk moeten verklaren. Dat betekent dat ze het beroep niet inhoudelijk zal kunnen behandelen.*

Het beroep bij het schoolbestuur moet aan de volgende voorwaarden voldoen:

- het beroep is gedateerd en ondertekend;
- het beroep is ofwel per aangetekende brief verstuurd, ofwel op school afgegeven (met bewijs van ontvangst).

We verwachten ook dat het beroep de redenen aangeeft waarom het niet uitreiken van het getuigschrift basisonderwijs betwist wordt. Daarbij kunnen overtuigingsstukken toegevoegd worden.

- 6 Wanneer het schoolbestuur een beroep ontvangt, zal het schoolbestuur of zijn afgevaardigde een beroepscommissie samenstellen. In de beroepscommissie zitten zowel personen die aan de school of het schoolbestuur verbonden zijn, als personen die dat niet zijn. Het gaat om een onafhankelijke commissie die je klacht grondig zal onderzoeken.
- 7 De beroepscommissie zal jou en je kind uitnodigen voor een gesprek. Je kunt je daarbij laten bijstaan door een vertrouwenspersoon. De periode waarin de beroepscommissie kan samenkomen, vind je op de schoolwebsite. Het is enkel mogelijk om een gesprek te verzetten bij gewettigde reden of overmacht. In de brief met de uitnodiging staat wie de leden van de beroepscommissie zijn. Deze samenstelling blijft ongewijzigd tijdens de verdere procedure, tenzij het door ziekte, overmacht of onverenigbaarheid noodzakelijk zou zijn om een plaatsvervanger aan te duiden.
- 8 De beroepscommissie streeft in zijn zitting naar een consensus. Wanneer het toch tot een stemming komt, heeft de groep van personen die aan de school of het schoolbestuur verbonden zijn even veel stemmen als de groep van personen die dat niet zijn. De voorzitter is niet verbonden aan de school of het schoolbestuur. Wanneer er bij een stemming evenveel stemmen voor als tegen zijn, geeft zijn stem de doorslag.
- 9 De beroepscommissie zal het beroep als onontvankelijk verklaren, de betwiste beslissing bevestigen of het getuigschrift basisonderwijs toekennen. Het resultaat van het beroep wordt uiterlijk op 15 september via een aangetekende brief door de voorzitter van de beroepscommissie aan jou ter kennis gebracht.

[Terug naar overzicht](#)

## 4.6 Klachten



### 4.6.1 Klachtencommissie

Ben je over iets niet tevreden op onze school, dan kun je contact opnemen met de directie. Samen zoeken we naar een oplossing. Blijf je bezorgdheden hebben, dan kun je contact opnemen met het schoolbestuur. Als ook dat niet tot een oplossing leidt, kun je klacht indienen bij de klachtencommissie.

Je kunt je klacht indienen:

- via de webapplicatie [klachten.katholiekonderwijs.vlaanderen](https://klachten.katholiekonderwijs.vlaanderen.be) of;
- via post naar klachtencommissie, t.a.v. de voorzitter van de klachtencommissie, Guimardstraat 1, 1040 Brussel.

De klachtencommissie kan je klacht enkel behandelen als die aan bepaalde voorwaarden voldoet.

De klachtencommissie is geen rechter en kan geen verplichtingen, sancties of schadevergoedingen opleggen. Ze kan alleen maar je ontevredenheid beluisteren en mogelijke oplossingen adviseren.

Meer informatie over de klachtencommissie vind je op de webapplicatie.

### 4.6.2 Commissie inzake leerlingenrechten

Bij een niet-gerealiseerde of ontbonden inschrijving van een kind kun je klacht indienen bij de Commissie inzake Leerlingenrechten ([onderwijs.vlaanderen.be/nl/commissie-inzake-leerlingenrechten](https://onderwijs.vlaanderen.be/nl/commissie-inzake-leerlingenrechten)).

### 4.6.3 Commissie inzake zorgvuldig bestuur

Klachten die gaan over de principes van zorgvuldig bestuur kunnen worden ingediend bij de Commissie inzake Zorgvuldig bestuur ([onderwijs.vlaanderen.be/nl/ouders/wat-mag-en-moet-op-school/een-vraag-of-klacht-over-je-school/met-een-vraag-of-klacht-naar-de-commissie-zorgvuldig-bestuur](https://onderwijs.vlaanderen.be/nl/ouders/wat-mag-en-moet-op-school/een-vraag-of-klacht-over-je-school/met-een-vraag-of-klacht-naar-de-commissie-zorgvuldig-bestuur)). Zorgvuldig bestuur betekent dat scholen zich in de dagelijkse werking aan een aantal principes moeten houden (onder andere kosteloosheid, eerlijke concurrentie, verbod op politieke activiteiten, handelsactiviteiten, reclame en sponsoring).

[Terug naar overzicht](#)